

Ail Gynllun Datblygu
Lleol Newydd Bwrdeistref
Sirol Caerffili 2020-2035

EB7 Aseiad Llety Sipsiwn a Theithwyr

Diweddarwyd Mawrth 2024

This document is available in English,
and in other languages and formats on request.

Mae'r ddogfen hon ar gael yn Saesneg, ac
mewn ieithoedd a fformatau eraill ar gais.

Aseiad o Anghenion Llety Sipsiwn a Theithwyr Cyngor Bwrdeistref Sirol Caerffili

Chwefror 2022

(Diweddarwyd Awst 2022)

Cynnwys

| | |
|------------------------------------------------------------------------------------|----|
| Pennod Un – Cyd-destun Polisi | 5 |
| 1.0 Cyflwyniad..... | 5 |
| 1.1 Diben yr Asesiad..... | 5 |
| 1.2 Strwythur yr Adroddiad..... | 6 |
| 1.3 Deddfwriaeth a Chanllawiau | 6 |
| 1.4 Diffiniadau o Derau Allweddol | 8 |
| Pennod Dau – Cefndir a dadansoddiad o’r data presennol..... | 9 |
| 2.0 Canfyddiadau blaenorol o Asesiad Anghenion Llety Sipsiwn a Theithwyr 2016 9 | |
| 2.1 Data Poblogaeth | 9 |
| 2.2 Cyfrif Carafannau | 17 |
| 2.3 Y Ddarpariaeth Bresennol ar gyfer Llety | 19 |
| Pennod Tri – Methodoleg..... | 20 |
| 3.0 Cyfansoddiad Grŵp Llywio’r Prosiect..... | 20 |
| 3.1 Methodoleg yr Astudiaeth | 20 |
| Pennod Pedwar – Canfyddiadau’r Arolwg..... | 23 |
| 4.0 Cyfweiliadau ag aelwydydd..... | 23 |
| 4.1 Proffil Demograffig o’r Boblogaeth | 23 |
| 4.2 Addasrwydd Llety Presennol..... | 26 |
| 4.3 Dyheadau ar gyfer Llety | 30 |
| 4.4 Twf Aelwydydd | 31 |
| 4.5 Casgliadau | 33 |
| Pennod Pump – Asesu Anghenion Llety..... | 35 |
| 5.0 Angen am Leiniau Preswyl sydd heb ei Ddiwallu | 35 |
| 5.1 Darparu Safleoedd Tramwy | 38 |
| 5.2 Yr angen am Leiniau ar gyfer Siewmyn Teithiol..... | 39 |
| Pennod Chwech – Casgliadau, Argymhellion a’r Camau Nesaf..... | 40 |
| 6.0 Casgliadau ac Argymhellion..... | 40 |
| 6.1 Y Camau Nesaf..... | 41 |
| Atodiad 1: Diffiniadau o Derau Allweddol | 42 |
| Atodiad 2: Poster am yr Arolwg..... | 45 |
| Atodiad 3: Taflen am yr Arolwg | 46 |
| Atodiad 4: Rhestr o’r Sefydliadau yr Ymgynghorwyd â nhw..... | 47 |
| Atodiad 5: Log Cyfweiliadau..... | 48 |

| | |
|-------------------------------------------------------------------------|----|
| Atodiad 6: Dadansoddiad Rhanbarthol o Ddata Cyfrifiad 2011 | 49 |
| Atodiad 7: Dadansoddiad o wersylloedd diawdurdod (2011-2015) | 52 |
| Atodiad 8: Cyfrifiad Anghenion Preswyl Heb ei Ddiwallu Diwygiedig | 53 |

Tabl Ffigurau

| | |
|-----------------------------------------------------------------------------------------------------------------------------------------|----|
| Tabl 2.1: Dadansoddiad o'r preswylwyr yn ôl grŵp oedran ar gyfer bwrdeistref sirol Caerffili | 10 |
| Tabl 2.2: Dadansoddiad o'r preswylwyr yn ôl grŵp oedran a rhywedd (dynion) ar gyfer bwrdeistref sirol Caerffili | 10 |
| Tabl 2.3: Dadansoddiad o'r preswylwyr yn ôl grŵp oedran a rhywedd (menywod) ar gyfer bwrdeistref sirol Caerffili | 11 |
| Table 2.4: Dadansoddiad o'r preswylwyr 16 oed a hŷn yn ôl gweithgarwch economaidd ar gyfer bwrdeistref sirol Caerffili | 11 |
| Tabl 2.5: Dadansoddiad o'r preswylwyr 16 oed a hŷn yn ôl rheswm dros anweithgarwch economaidd | 12 |
| Tabl 2.6: Dadansoddiad o'r preswylwyr 16 oed a hŷn yn ôl lefel cymhwyster ar gyfer bwrdeistref sirol Caerffili | 12 |
| Tabl 2.7: Dadansoddiad o'r preswylwyr yn ôl iechyd cyffredinol ar gyfer bwrdeistref sirol Caerffili | 13 |
| Table 2.8: Dadansoddiad o'r preswylwyr yn ôl cyfansoddiad aelwydydd ar gyfer bwrdeistref sirol Caerffili | 14 |
| Tabl 2.9: Cyfrif Carafannau Sipsiwn a Theithwyr ar gyfer bwrdeistref sirol Caerffili . | 17 |
| Tabl 2.10: Crynodeb o'r Gwersylloedd Diawdurdod ar gyfer bwrdeistref sirol Caerffili..... | 19 |
| Ffigur 4.1: Ymatebydd yn ôl ethnigrwydd | 23 |
| Ffigur 4.2: Ymatebydd yn ôl grŵp oedran..... | 24 |
| Ffigur 4.3: Ymatebydd yn ôl rhywedd..... | 24 |
| Ffigur 4.4: Nifer y bobl yn yr aelwyd yn ôl ymatebydd | 25 |
| Ffigur 4.5: Ymatebwyr ac aelodau o'r teulu yn ôl grŵp oedran..... | 25 |
| Ffigur 4.6: A1 – Ble rydych chi'n byw nawr?..... | 26 |
| Ffigur 4.7: A2 – Ydych chi'n fodlon ar eich llety presennol? | 26 |
| Ffigur 4.8: A3 – Allwch chi ddweud wrthyf pam rydych chi'n byw yma? | 27 |
| Ffigur 4.9: A4 – Pa mor hir rydych chi wedi byw yma?..... | 27 |
| Ffigur 4.10: A5 – Os ydych chi wedi symud o fewn y flwyddyn ddiwethaf, oedd eich cartref diwethaf yn ardal yr awdurdod lleol hwn? | 28 |
| Ffigur 4.11: A6 – Pa mor hir rydych chi'n credu y byddwch chi'n aros yma?..... | 28 |
| Ffigur 4.12: A7 – Fydech chi'n aros yn hirach os oedd newidiadau neu welliannau'n cael eu gwneud i'ch llety presennol?..... | 29 |
| Ffigur 4.13: B2 – Os ydych chi'n byw mewn carafannau, a oes digon o fannau cysgu i'r holl breswylwyr? | 29 |
| Ffigur 4.14: B3 – Oes lle ar y llain ar gyfer carafannau ychwanegol er mwyn atal gorlenwi? | 30 |
| Ffigur 4.15: B4 – Oes unrhyw un yn eich teulu a fyddai'n hoffi mynd ar restr aros yr awdurdod lleol ar gyfer lleiniau neu dai? | 31 |
| Ffigur 4.16: C1 – Ydych chi'n bwriadu symud i lety arall? | 31 |

| | |
|---------------------------------------------------------------------------------------------------------------------------|----|
| Ffigur 4.17: D1 – Oes unrhyw un yn eich aelwyd sy'n debygol o fod am symud i'w gartref ei hun yn y 5 mlynedd nesaf? | 32 |
| Ffigur 4.18: E5 – Ydych chi'n credu bod angen mwy o safleoedd tramwy yng Nghymru?..... | 33 |
| Tabl 5.1: Y cyflenwad presennol o leiniau preswyl..... | 35 |
| Tabl 5.2: Y cyflenwad arfaethedig o leiniau preswyl..... | 35 |
| Tabl 5.3: Y galw presennol am leiniau preswyl | 37 |
| Tabl 5.4: Twf aelwydydd yn y dyfodol..... | 37 |
| Tabl 5.5: Angen sydd ddim yn cael ei ddiwallu..... | 37 |

Pennod Un – Cyd-destun Polisi

1.0 Cyflwyniad

- 1.0.1 Mae'r adroddiad hwn yn amlinellu canfyddiadau Asesiad o Anghenion Llety Sipsiwn a Theithwyr 2022 (yr Asesiad) a gynhaliwyd gan Gyngor Bwrdeistref Sirol Caerffili. Wrth ddod i'w gasgliadau, mae'r adroddiad yn ystyried amrywiaeth o ddata meintiol ac ansoddol, a'r rheini'n seiliedig ar ffynonellau data presennol a chyfweliadau a gynhaliwyd gydag aelodau o'r gymuned Sipsiwn a Theithwyr.
- 1.0.2 Cynhaliwyd yr Asesiad yn fewnol gan y Cyngor, yn unol â [chanllawiau](#) yr oedd Llywodraeth Cymru wedi'u rhoi i awdurdodau lleol. Fe'i cwblhawyd rhwng mis Ebrill 2021 a mis Rhagfyr 2021.
- 1.0.3 Mae'r term 'Sipsiwn a Theithwyr' yn yr adroddiad hwn yn cydymffurfio â'r diffiniad yn adran 108 o Ddeddf Tai (Cymru) 2014, ac mae'n cynnwys siewmyn teithiol a Theithwyr Newydd, p'un a ydynt yn gallu dangos ffordd o fyw nomadig parhaol ai peidio.
- 1.0.4 Cafodd y gwaith o gynhyrchu'r Asesiad ei ohirio am 12 mis oherwydd pandemig Covid-19, ar gyfarwyddyd Llywodraeth Cymru. Dim ond ar ôl i'r Cyngor gael hysbysiad gan Lywodraeth Cymru yr ailddechreuodd y gwaith ar yr Asesiad.
- 1.0.5 Mae'r Asesiad yn ymdrin â'r cyfnod rhwng mis Mawrth 2022 a mis Chwefror 2027. Drafft ydyw ar hyn o bryd, nes bydd y Cabinet wedi'i gymeradwyo.

1.1 Diben yr Asesiad

- 1.1.1 Diben yr Asesiad yw rhoi syniad i'r Cyngor beth yw gofynion llety Sipsiwn a Theithwyr sy'n byw yn y fwrdeistref sirol neu'n teithio drwyddi, a darparu ar gyfer safleoedd parhaol lle mae'r Asesiad yn canfod angen heb ei ddiwallu am leiniau cartrefi symudol. Dylai'r Asesiad hefyd roi tystiolaeth, lle bo hynny'n berthnasol, o'r angen am ddarpariaethau tramwy a/neu fan(nau) aros cyfreithiol.
- 1.1.2 Dyma brif nodau'r Asesiad:
1. sicrhau y cydymffurfir â dyletswyddau'r awdurdod lleol o dan ran 3 o Ddeddf Tai (Cymru) 2014;
 2. deall anghenion llety Sipsiwn a Theithwyr sy'n byw yn y fwrdeistref sirol neu'n teithio drwyddi; a
 3. darparu sylfaen dystiolaeth i ategu Ail Gynllun Datblygu Lleol Newydd y Cyngor.
- 1.1.3 Defnyddiwyd amrywiaeth o ffynonellau data yn yr Asesiad, a oedd yn cynnwys:

- adolygu ffynonellau eilaidd;
- trafodaethau gyda sefydliadau sy'n ymwneud â materion Sipsiwn a Theithwyr; ac
- arolygon wyneb yn wyneb gyda Sipsiwn a Theithwyr sy'n byw yn y fwrdeistref sirol neu'n teithio drwyddi.

1.2 Strwythur yr Adroddiad

1.2.1 Mae adroddiad yr Asesiad wedi'i rannu'n gyfres o benodau, yn unol â strwythur y templed a ddarparwyd gan Lywodraeth Cymru:

- Mae Pennod Un yn ymdrin â'r gofynion deddfwriaethol sy'n berthnasol i awdurdodau lleol yng Nghymru ar gyfer asesu anghenion llety'r gymuned Sipsiwn a Theithwyr, a'r canllawiau statudol;
- Mae Pennod Dau yn dadansoddi'r ffynonellau data presennol gan gynnwys Cyfrifiad 2011, cofnodion y Cyngor a'r cyfrif carafannau;
- Mae Pennod Tri yn sôn am y fethodoleg a ddefnyddiwyd i gwblhau'r prif arolwg o Sipsiwn a Theithwyr sy'n byw yn y fwrdeistref sirol neu'n teithio drwyddi;
- Mae Pennod Pedwar yn rhoi crynodeb o ganfyddiadau'r arolwg, gan gynnwys cyfweiliadau ag aelwydydd, proffil poblogaeth, gofynion llety a thwf aelwydydd;
- Mae Pennod Pump yn ystyried yr asesiad o anghenion llety o ran lleiniau preswyl parhaol a safleoedd tramwy;
- Pennod Chwech yw'r bennod olaf ac mae'n cynnwys unrhyw argymhellion sy'n deillio o'r Asesiad a'r camau nesaf.

1.3 Deddfwriaeth a Chanllawiau

1.3.1 Mae'r adran ganlynol yn rhoi crynodeb o'r prif ddarnau o ddeddfwriaeth a'r canllawiau y dylai awdurdodau lleol eu hystyried wrth asesu neu ddiwallu anghenion llety Sipsiwn a Theithwyr.

Dyletswyddau Deddf Tai (Cymru) 2014

1.3.2 Mae [Rhan 3 o Ddeddf Tai \(Cymru\) 2014](#) yn gosod dyletswydd ar awdurdodau lleol Cymru i asesu anghenion llety Sipsiwn a Theithwyr sydd naill ai'n byw yn eu hardal neu'n dod i'w hardal, a lle nodir hynny, i ddiwallu'r anghenion a aseswyd. Mae adran 101 yn rhoi'r ddyletswydd i asesu, ac mae adran 103 yn rhoi'r ddyletswydd i ddiwallu'r anghenion a aseswyd.

2022-2027 ASESIAID LLETY SIPSIWN TEITHWYR

- 1.3.3 Mae adran 104 o'r Ddeddf yn darparu y caiff Gweinidogion Cymru gyfarwyddo'r awdurdod lleol i ddefnyddio ei bwerau o dan adran 56 o [Ddeddf Cartrefi Symudol \(Cymru\) 2013](#) oni chydymffurfir ag adran 103 o Ddeddf Tai (Cymru) 2014.
- 1.3.4 Roedd pob awdurdod lleol yng Nghymru i fod i gynnal eu hasesiadau cyntaf o anghenion llety o fewn 12 mis i Ddeddf Tai (Cymru) 2014 ddod i rym. Cafodd Aseiad y Cyngor yn 2016, a oedd yn rhoi sylw i'r cyfnod rhwng 2016 a 2021, ei gymeradwyo gan Lywodraeth Cymru ym mis Rhagfyr 2017.
- 1.3.5 Roedd yn ofynnol hefyd i awdurdodau lleol gyflwyno asesiadau llety i'w cymeradwyo gan Weinidogion Cymru, a'r rheini'n nodi'r anghenion yn ardal benodol yr awdurdod lleol. O dan Ran 3 o Ddeddf Tai (Cymru) 2014, yr awdurdodau lleol unigol sy'n gyfrifol am gynnal yr Aseiadau.

Deddf Cartrefi Symudol (Cymru) 2013

- 1.3.6 Mae adran 56 o Ddeddf Cartrefi Symudol (Cymru) 2013 yn rhoi'r grym i awdurdodau lleol ddarparu safleoedd ar gyfer cartrefi symudol lle mae'r Aseiad yn gweld bod angen. Nid yw adran 56 yn rhoi'r grym i awdurdodau lleol ddarparu cartrefi symudol.
- 1.3.7 Wrth ddefnyddio ei bwerau o dan adran 56, i ddarparu safleoedd ar gyfer cartrefi symudol, rhaid i awdurdod lleol roi sylw i unrhyw safonau a bennir gan Weinidogion Cymru o dan adran 10, o ran cynllun y safle a darparu cyfleusterau, gwasanaethau ac offer.

Llywodraeth Cymru – Cynllunio ar gyfer Safleoedd Sipsiwn, Teithwyr a Siewmyn (Cylchlythyr 005/2018)

- 1.3.8 Mae [Cylchlythyr Cynllunio Llywodraeth Cymru 005/2018](#) yn disodli'r cyngor yng Nghylchlythyr 30/2007 "Cynllunio ar gyfer safleoedd carafannau sipsiwn a theithwyr", Cylchlythyr 78/91 "Siewmyn Teithiol" a Chylchlythyr 76/94 "Polisi Safleoedd Sipsiwn a Gwersylla Diawdurdod". Mae'n rhoi canllawiau cyfredol ar yr elfennau cynllunio sy'n gysylltiedig â dod o hyd i safleoedd cynaliadwy ar gyfer Sipsiwn a Theithwyr. Mae hefyd yn amlinellu sut y gall awdurdodau cynllunio lleol a Sipsiwn a Theithwyr gydweithio i gyflawni'r nod hwn.

Canllawiau Llywodraeth Cymru ar Ddylunio Safleoedd Sipsiwn a Theithwyr

- 1.3.9 Dylai awdurdodau lleol ystyried canllawiau Llywodraeth Cymru (2015) ar [Ddylunio Safleoedd Sipsiwn a Theithwyr](#) wrth ddatblygu safleoedd ar gyfer cartrefi symudol, er mwyn sicrhau bod safleoedd o'r fath yn cael eu dylunio a'u rheoli mewn ffyrdd sy'n briodol i ddiwylliant ac yn darparu safon byw da.

Cynllun Datblygu Lleol Bwrdeistref Sirol Caerffili hyd at 2021 (mabwysiadwyd yn 2010)

- 1.3.10 Roedd y sylfaen dystiolaeth ar gyfer y [Cynllun Datblygu Lleol a fabwysiadwyd](#) yn dangos nad oedd angen dynodedig ar gyfer safle Sipsiwn a Theithwyr.

Oherwydd hyn, nid oedd safleoedd parhaol na safleoedd tramwy wedi'u dyrannu yn y Cynllun.

1.3.11 Serch hynny, mae'r cynllun yn nodi polisi, sy'n seiliedig ar feini prawf, ar Gyfyngiadau Lleoliadol – Safleoedd Carafannau Sipsiwn a Theithwyr (Polisi CW21). Byddai angen i unrhyw geisiadau cynllunio ar gyfer safleoedd carafannau Sipsiwn a Theithwyr parhaol a thramwy gael eu hasesu yn erbyn y meini prawf hyn pe baent yn ymddangos yn ystod cyfnod y cynllun.

1.3.12 Mae'r Cyngor wedi dechrau paratoi Ail Gynllun Datblygu Lleol Newydd ar gyfer 2020-2035. Bydd yr Aseiad yn rhan bwysig o'r sylfaen dystiolaeth gan y bydd yn nodi unrhyw angen nas diwallwyd am lety ychwanegol i Sipsiwn a Theithwyr yn y fwrdeistref sirol. Yn unol â Chylchlythyr 2018, bydd y Ail Gynllun Ddatblygu Lleol Newydd yn parhau i gynnwys polisi sy'n seiliedig ar feini prawf i lywio'r gwaith o benderfynu ar geisiadau cynllunio ar gyfer safleoedd Sipsiwn a Theithwyr.

1.4 Diffiniadau o Dermau Allweddol

1.4.1 Yn Atodiad 1 ceir rhestr o'r termau allweddol a ddefnyddir yn yr adroddiad hwn.

Pennod Dau – Cefndir a dadansoddiad o'r data presennol

2.0 Canfyddiadau blaenorol o Asesiad Anghenion Llety Sipsiwn a Theithwyr 2016

- 2.0.1 Yn 2016, cyhoeddodd y Cyngor ei Asesiad cyntaf. Fe'i cynhaliwyd yn fewnol a'i gynhyrchu yn unol â chanllawiau Llywodraeth Cymru. Cafodd ei gymeradwyo gan Lywodraeth Cymru ym mis Rhagfyr 2017.
- 2.0.2 Roedd yr Asesiad yn cynnwys dadansoddiad o ymchwil sylfaenol ac amrywiaeth o ddata eilaidd. Roedd hyd a lled yr ymchwil sylfaenol yn gyfyngedig oherwydd y nifer cymharol isel o arolygon a gynhaliwyd.
- 2.0.3 Nid oedd yr Asesiad yn dangos unrhyw angen i ddarparu safleoedd parhaol na safleoedd tramwy.
- 2.0.4 Fel rhan o gyfres o argymhellion sy'n deillio o'r Asesiad, mae'r Cyngor bellach wedi diwygio ei Bolisi Rheoli Gwersylla Diawdurdod i ganiatáu meini prawf ar gyfer defnyddio mannau aros dros dro.

2.1 Data Poblogaeth

- 2.1.1 Mae'r dadansoddiad isod yn seiliedig ar ganlyniadau [Cyfrifiad 2011](#), a roddwyd at ei gilydd gan y Swyddfa Ystadegau Gwladol. Er bod Cyfrifiad 2021 bellach wedi'i gwblhau, adeg ysgrifennu'r adroddiad hwn, nid yw'r wybodaeth a gasglwyd wedi cael ei chyhoeddi eto.
- 2.1.2 Roedd Cyfrifiad 2011 yn dangos mai 31 o bobl, neu 0.02% yn unig o gyfanswm poblogaeth y fwrdeistref sirol, oedd yn disgrifio eu hethnigrwydd fel 'Sipsiwn neu Deithwyr Gwyddelig'. Oherwydd y nifer eithaf bach o bobl a oedd yn dweud mai Sipsi neu Deithiwr Gwyddelig oeddent yng Nghyfrifiad 2011, byddai'r Swyddfa Ystadegau Gwladol wedi defnyddio technegau cyfnewid data i ddiogelu manylion adnabod pobl. Gan gofio bod y wybodaeth wedi dyddio ac mai bach oedd nifer yr arolygon a gwblhawyd, mae angen bod yn ofalus wrth ddadansoddi'r data isod neu wrth ddwyn unrhyw gasgliadau ohonynt.
- 2.1.3 Er gwybodaeth, yn Atodiad 6, mae dadansoddiad o'r wybodaeth o wahanol dablau o Gyfrifiad 2011 ar gyfer bwrdeistref sirol Caerffili, ynghyd â gwybodaeth ar gyfer nifer o awdurdodau lleol eraill yn rhanbarth De-ddwyrain Cymru i gymharu â hi.
- 2.1.4 Mae Tabl 2.1 isod yn rhoi dadansoddiad o breswylwyr yn ôl grŵp oedran. Mae'n dangos bod yr holl Sipsiwn neu Deithwyr Gwyddelig a oedd yn byw yn y fwrdeistref sirol adeg Cyfrifiad 2011 o dan 65 oed. Roedd y rhan fwyaf yn y grŵp oedran 40-64, a oedd yn cyfrif am 58.1% o'r holl breswylwyr oedd yn Sipsiwn neu'n Deithwyr Gwyddelig, o'i gymharu â 34% o boblogaeth y fwrdeistref sirol yn ei chyfanrwydd. Roedd cyfran lai o Sipsiwn neu Deithwyr

Gwyddelig rhwng 0-17 oed nag yn y fwrdeistref sirol drwyddi draw (16.1% o'i gymharu â 22.2%).

Tabl 2.1: Dadansoddiad o'r preswylwyr yn ôl grŵp oedran ar gyfer bwrdeistref sirol Caerffili

| | Nifer y preswylwyr i gyd | % yr holl breswylwyr | Nifer y Sipsiwn/ Teithwyr Gwyddelig | % y Sipsiwn/ Teithwyr Gwyddelig |
|-----------------------------------|--------------------------|----------------------|-------------------------------------|---------------------------------|
| Yr holl breswylwyr arferol | 178,806 | | 31 | |
| 0-17 oed | 39,691 | 22.2 | 5 | 16.1 |
| 18-39 oed | 48,800 | 27.3 | 8 | 25.8 |
| 40-64 oed | 60,750 | 34.0 | 18 | 58.1 |
| 65 oed a hŷn | 29,565 | 16.5 | 0 | 0.0 |

Ffynhonnell: Cyfrifiad 2011, ONS

2.1.5 Mae Tabl 2.2 isod yn rhoi dadansoddiad o breswylwyr yn ôl oedran a rhywedd (dynion). Mae'n dangos mai dynion oedd ychydig dros hanner y preswylwyr oedd yn Sipsiwn neu'n Deithwyr Gwyddelig. Roedd 75% o'r rhain yn y grŵp oedran 40-64 (o'i gymharu â 34.3% o'r fwrdeistref sirol yn ei chyfanrwydd), gyda'r gweddill wedi'u rhannu'n gyfartal rhwng y grwpiau oedran 0-17 ac 18-39.

Tabl 2.2: Dadansoddiad o'r preswylwyr yn ôl grŵp oedran a rhywedd (dynion) ar gyfer bwrdeistref sirol Caerffili

| | Nifer y preswylwyr i gyd | % yr holl breswylwyr | Nifer y Sipsiwn/ Teithwyr Gwyddelig | % y Sipsiwn/ Teithwyr Gwyddelig |
|------------------------------------|--------------------------|----------------------|-------------------------------------|---------------------------------|
| Preswylwyr arferol – dynion | 87,701 | | 16 | |
| Dynion 0-17 oed | 20,338 | 23.2 | 2 | 12.5 |
| Dynion 18-39 oed | 24,062 | 27.4 | 2 | 12.5 |
| Dynion 40-64 oed | 30,060 | 34.3 | 12 | 75.0 |
| Dynion 65 oed a hŷn | 13,241 | 15.1 | 0 | 0.0 |

Ffynhonnell: Cyfrifiad 2011, ONS

2.1.6 Mae Tabl 2.3 isod yn rhoi dadansoddiad o breswylwyr yn ôl grŵp oedran a rhywedd (menywod). Mae'n dangos mai menywod oedd ychydig o dan hanner y preswylwyr oedd yn Sipsiwn neu'n Deithwyr Gwyddelig. Roedd dau o bob pump o'r rhain yn y grŵp oedran 18-39 (o'i gymharu â 27.2% o'r fwrdeistref sirol yn ei chyfanrwydd), roedd dau o bob pump yn y grŵp oedran 40-64 (33.7% o'r fwrdeistref sirol yn ei chyfanrwydd), a'r gweddill yn y grŵp oedran 0-17.

Tabl 2.3: Dadansoddiad o'r preswylwyr yn ôl grŵp oedran a rhywedd (menywod) ar gyfer bwrdeistref sirol Caerffili

| | Nifer y preswylwyr i gyd | % yr holl breswylwyr | Nifer y Sipsiwn/ Teithwyr Gwyddelig | % y Sipsiwn/ Teithwyr Gwyddelig |
|-------------------------------------|--------------------------|----------------------|-------------------------------------|---------------------------------|
| Preswylwyr arferol – menywod | 91,105 | | 15 | |
| Menywod 0-17 oed | 19,353 | 21.2 | 3 | 20.0 |
| Menywod 18-39 oed | 24,738 | 27.2 | 6 | 40.0 |
| Menywod 40-64 oed | 30,690 | 33.7 | 6 | 40.0 |
| Menywod 65 oed a hŷn | 16,324 | 17.9 | 0 | 0.0 |

Ffynhonnell: Cyfrifiad 2011, ONS

2.1.7 Mae Tabl 2.4 isod yn rhoi dadansoddiad o breswylwyr 16 oed a hŷn yn ôl gweithgarwch economaidd. Mae'n dangos bod 83.8% o'r preswylwyr sy'n Sipsiwn ac yn Deithwyr Gwyddelig yn 16 oed a hŷn. O'r rhain, roedd 30.8% yn economaidd weithgar o'i gymharu â 59% o'r preswylwyr i gyd. Roedd yr holl Sipsiwn neu Deithwyr Gwyddelig economaidd weithgar mewn rhyw fath o gyflogaeth. I ddynion, roedd hyn naill ai'n waith llawn amser neu'n waith hunangyflogedig, ac i fenywod, roedd hyn yn waith rhan amser neu'n waith llawn amser.

Tabl 2.4: Dadansoddiad o'r preswylwyr 16 oed a hŷn yn ôl gweithgarwch economaidd ar gyfer bwrdeistref sirol Caerffili

| | Nifer y preswylwyr i gyd | % yr holl breswylwyr | Nifer y Sipsiwn/ Teithwyr Gwyddelig | % y Sipsiwn/ Teithwyr Gwyddelig |
|--------------------------------------------------------------|--------------------------|----------------------|-------------------------------------|---------------------------------|
| Yr holl breswylwyr arferol sy'n 16 oed a hŷn | 143,825 | | 26 | |
| Preswylwyr economaidd weithgar 16 oed a hŷn | 85,212 | 59.3 | 8 | 30.8 |
| | | | | |
| % y preswylwyr economaidd weithgar 16 oed a hŷn sydd: | | | | |
| Yn cael eu cyflogi'n rhan amser | 17,378 | 12.1 | 1 | 3.9 |
| Yn cael eu cyflogi'n llawn amser | 50,275 | 35.0 | 5 | 19.2 |
| Yn hunangyflogedig | 7,966 | 5.5 | 2 | 7.7 |
| Yn fyfyrwyr llawn amser | 2,852 | 2.0 | 0 | 0.0 |
| Yn ddi-waith | 6,741 | 4.7 | 0 | 0.0 |

Ffynhonnell: Cyfrifiad 2011, ONS

2.1.8 Mae Tabl 2.5 isod yn rhoi dadansoddiad o breswylwyr 16 oed a hŷn yn ôl anweithgarwch economaidd. Mae'n dangos bod 69.2% o Sipsiwn a Theithwyr Gwyddelig 16 oed a hŷn yn economaidd anweithgar, o'i gymharu â 40.7% o'r

holl breswylwyr. Roedd dipyn llai wedi ymddeol, ac roedd dipyn mwy yn gofalu am y cartref/teulu neu'n anabl neu'n wael yn y tymor hir. Roedd y rhan fwyaf o'r dynion yn anabl neu'n wael yn y tymor hir, a dyma'r categori mwyaf cyffredin i fenywod hefyd, wedi'i ddilyn gan y categori gofalu am y cartref/teulu.

2.1.9 O ran maes cyflogaeth, er bod y niferoedd yn fach iawn, y categorïau mwyaf poblogaidd ar gyfer Sipsiwn a Theithwyr Gwyddelig oedd manwerthu a chyfanwerthu; trwsio cerbydau modur/beiciau modur a gweinyddiaeth gyhoeddus ac amddiffyn; nawdd cymdeithasol gorfodol.

Tabl 2.5: Dadansoddiad o'r preswylwyr 16 oed a hŷn yn ôl rheswm dros anweithgarwch economaidd

| | Nifer y preswylwyr i gyd | % yr holl breswylwyr | Nifer y Sipsiwn/ Teithwyr Gwyddelig | % y Sipsiwn/ Teithwyr Gwyddelig |
|----------------------------------------------------------------|--------------------------|----------------------|-------------------------------------|---------------------------------|
| Preswylwyr economaidd anweithgar 16 oed a hŷn | 58,613 | 40.7 | 18 | 69.2 |
| % y preswylwyr economaidd anweithgar 16 oed a hŷn sydd: | | | | |
| Wedi ymddeol | 32,775 | 22.8 | 1 | 3.8 |
| Yn fyfyrwyr | 5,901 | 4.1 | 0 | 0.00 |
| Yn gofalu am y cartref neu'r teulu | 5,681 | 3.9 | 4 | 15.4 |
| Â salwch tymor hir neu'n anabl | 11,130 | 17.7 | 11 | 42.3 |
| Arall | 3,126 | 2.2 | 2 | 7.7 |

Ffynhonnell: Cyfrifiad 2011, ONS

2.1.8 Mae Tabl 2.6 isod yn rhoi dadansoddiad o breswylwyr 16 oed a hŷn yn ôl lefel cymhwyster uchaf. Mae'n dangos nad oes gan 61.5% o Sipsiwn a Theithwyr Gwyddelig 16 oed a hŷn unrhyw gymwysterau, o'i gymharu â 31.4% o'r preswylwyr i gyd. I'r gwrthwyneb, mae gan 23.1% o Sipsiwn neu Deithwyr Gwyddelig gymhwyster Lefel 4 (gradd, gradd uwch, NVQ Lefel 4-5, HNC/D, cymwysterau proffesiynol e.e. athro, meddyg) o'i gymharu ag 18.7% o'r holl breswylwyr.

Tabl 2.6: Dadansoddiad o'r preswylwyr 16 oed a hŷn yn ôl lefel cymhwyster ar gyfer bwrdeistref sirol Caerffili

| | Nifer y preswylwyr i gyd | % yr holl breswylwyr | Nifer y Sipsiwn/ Teithwyr Gwyddelig | % y Sipsiwn/ Teithwyr Gwyddelig |
|----------------------------------------------------------|--------------------------|----------------------|-------------------------------------|---------------------------------|
| Yr holl breswylwyr arferol 16 oed a hŷn a'r lefel | 143,825 | | 26 | |

| | | | | |
|------------------------------------|--------|------|----|------|
| cymhwyster uchaf: | | | | |
| Dim cymwysterau | 45,102 | 31.4 | 16 | 61.5 |
| Cymwysterau Lefel 1 | 21,459 | 14.9 | 0 | 0.0 |
| Cymwysterau Lefel 2 | 23,361 | 16.2 | 0 | 0.0 |
| Prentisiaeth | 5,595 | 3.9 | 1 | 3.9 |
| Cymwysterau Lefel 3 | 16,154 | 11.2 | 3 | 11.5 |
| Cymwysterau Lefel 4 ac uwch | 26,843 | 18.7 | 6 | 23.1 |
| Cymwysterau eraill | 5,311 | 3.7 | 0 | 0.0 |

Ffynhonnell: Cyfrifiad 2011, ONS

2.1.11 Mae Tabl 2.7 isod yn rhoi dadansoddiad o breswylwyr yn ôl iechyd cyffredinol. Mae'n dangos bod 45.2% o Sipsiwn a Theithwyr Gwyddelig yn dweud bod eu hiechyd cyffredinol yn dda iawn neu'n dda, sy'n sylweddol is na'r ffigur o 74.8% ar gyfer yr holl breswylwyr. Dywedodd 32.2% o Sipsiwn a Theithwyr Gwyddelig fod eu hiechyd cyffredinol yn wael neu'n wael iawn, sydd dipyn yn uwch na'r ffigur o 9.3% ar gyfer yr holl breswylwyr.

Tabl 2.7: Dadansoddiad o'r preswylwyr yn ôl iechyd cyffredinol ar gyfer bwrdeistref sirol Caerffili

| | Nifer y preswylwyr i gyd | % yr holl breswylwyr | Nifer y Sipsiwn/ Teithwyr Gwyddelig | % y Sipsiwn/ Teithwyr Gwyddelig |
|----------------------------------------------------------|---------------------------------|-----------------------------|--------------------------------------------|----------------------------------------|
| Yr holl breswylwyr arferol ac iechyd cyffredinol: | 178,806 | | 31 | |
| Da iawn neu dda | 133,654 | 74.8 | 14 | 45.2 |
| Gweddol | 28,488 | 15.9 | 7 | 22.6 |
| Gwael neu wael iawn | 16,664 | 9.3 | 10 | 32.2 |

Ffynhonnell: Cyfrifiad 2011, ONS

2.1.12 Mae Tabl 2.8 isod yn rhoi dadansoddiad o breswylwyr yn ôl cyfansoddiad yr aelwyd. Mae'n dangos bod 14 o aelwydydd Sipsiwn neu Deithwyr Gwyddelig yn byw yn y fwrdeistref sirol. O'r aelwydydd hyn, roedd 57.1% yn berson sengl dan 65 oed, o'i gymharu â ffigur o 14.8% ar gyfer yr holl breswylwyr. Roedd 14.3% o aelwydydd Sipsiwn neu Deithwyr Gwyddelig yn gyplau priod/mewn partneriaeth sifil o'r un rhyw, heb ddim plant dibynnol, o'i gymharu â ffigur o 7.6% ar gyfer yr holl breswylwyr.

Tabl 2.8: Dadansoddiad o'r preswylwyr yn ôl cyfansoddiad aelwydydd ar gyfer bwrdeistref sirol Caerffili

| | Nifer y preswylwyr i gyd | % yr holl breswylwyr | Nifer y Sipsiwn/Teithwyr Gwyddelig | % y Sipsiwn/Teithwyr Gwyddelig |
|----------------------------------------------------------------------------|---------------------------------|-----------------------------|-------------------------------------------|---------------------------------------|
| Cyfansoddiad yr aelwyd | 74,479 | | 14 | |
| Aelwydydd un person 65 oed a hŷn | 9,143 | 12.3 | 0 | 0.0 |
| Aelwydydd sy'n cynnwys dim ond preswylwyr 65 oed a hŷn (mwy nag un) | 6,161 | 8.3 | 0 | 0.0 |
| Aelwydydd un person | 11,053 | 14.8 | 8 | 57.1 |
| Aelwydydd gyda chyplau priod/mewn partneriaeth sifil o'r un rhyw a: | | | | |
| dim plant | 9,737 | 13.1 | 1 | 7.1 |
| plant dibynnol | 11,025 | 14.8 | 1 | 7.1 |
| dim un plentyn dibynnol | 5,687 | 7.6 | 2 | 14.3 |
| Aelwydydd gyda chyplau sy'n cyd-fyw gyda: | | | | |
| dim plant | 3,435 | 4.6 | 1 | 7.2 |
| plant dibynnol | 4,282 | 5.8 | 0 | 0.0 |
| dim un plentyn dibynnol | 495 | 0.7 | 0 | 0.0 |
| Aelwydydd un rhiant gyda: | | | | |
| plant dibynnol | 6,533 | 8.8 | 1 | 7.2 |
| dim un plentyn dibynnol | 3,141 | 4.2 | 0 | 0.0 |
| Aelwydydd eraill | 3,787 | 5.1 | 0 | 0.0 |

Ffynhonnell: Cyfrifiad 2011, ONS

Cofnodion Cynllunio a Thai yr Awdurdod Lleol

2.1.13 Mae'r Cyngor yn casglu data ar yr angen i ddarparu safleoedd parhaol a thramwy yn y fwrdeistref sirol drwy'r Gofrestr Dai Gyffredin. Bydd unrhyw geisiadau am ddarparu safle yn cael eu dilysu gan y tîm asesu. Ddechrau mis Gorffennaf 2021, nid oedd unrhyw geisiadau wedi'u cofnodi. Roedd dau ymgeisydd wedi nodi Sipsi neu Deithiwr Gwyddelig fel eu hethnigrwydd. Fodd bynnag, nid oedd yr un o'r ddau wedi gofyn am gwblhau arolwg.

2.1.14 Yn ôl adolygiad o ystadegau digartrefedd gan y Cyngor ar Stats Cymru, dros y 3 blynedd diwethaf, nad oes dim wedi bod ar nifer yr aelwydydd lle mae

penderfyniad wedi cael ei wneud, yn ôl grŵp ethnig ymgeisydd (Sipsi neu Deithiwr Gwyddelig).

2.1.15 Bu 3 datblygiad diawdurdod ar safleoedd preifat yn ystod cyfnod y Cynllun Datblygu Lleol a fabwysiadwyd. Ym mhob un o'r tri achos, cyflwynwyd ceisiadau cynllunio i gadw'r safleoedd fel safleoedd Sipsiwn a Theithwyr. O fis Rhagfyr 2021 ymlaen, roedd dau gais cynllunio yn aros penderfyniad. Gwrthodwyd caniatâd cynllunio i'r trydydd cais ym mis Rhagfyr 2019. Roedd yr ymgeiswyr wedi cyflwyno apêl, ond gohiriwyd y gwrandawriad yn sgil cyfyngiadau Covid-19.

Gwasanaethau Addysg i Deithwyr

2.1.16 Oherwydd y nifer cymharol isel o Sipsiwn a Theithwyr sy'n byw yn y fwrdeistref sirol, nid yw'r Cyngor yn darparu gwasanaeth addysg ar wahân i deithwyr. Yn hytrach, darperir y gwasanaeth hwn dan gytundeb lefel gwasanaeth gan [Wasanaeth Addysg Ethnig Lleiafrifol Gwent](#) yng Nghasnewydd.

2.1.17 Ar ddechrau pob blwyddyn, mae'n ofynnol i bob ysgol a gynhelir yn y fwrdeistref sirol, gan gynnwys ysgolion meithrin, cynradd, canol, uwchradd ac arbennig, ddarparu data ar lefel disgyblion ac ysgol i Lywodraeth Cymru. Mae'r Cyfrifiad Ysgolion Blynyddol ar Lefel Disgyblion yn orfodol, a rhaid cynnwys pob disgybl ar gofrestr yr ysgol adeg y cyfrifiad yn y ffurflen. Adeg Cyfrifiad Ysgolion Blynyddol 2020/21, roedd data [StatsCymru](#) (ar 22/12/2021) yn dangos, allan o gyfanswm o 22,420 o ddisgyblion yn y fwrdeistref sirol (cynradd ac uwchradd), mai 5 oedd wedi'u cofnodi fel Teithwyr, llai na 5 fel Sipsi a dim un fel Roma.

Heddlu Gwent

- 2.1.18 Mae'r Cyngor yn gweithio'n agos gyda Heddlu Gwent i ddelio â gwerysloedd diawdurdod ledled y fwrdeistref sirol. Bu'n cydweithio ar ddatblygu polisi rhanbarthol ar gyfer rheoli gwerysloedd diawdurdod, a roddwyd at ei gilydd gan Heddlu Gwent. Ni roddodd Heddlu Gwent wybod i'r Cyngor am unrhyw wersylloedd diawdurdod wrth wneud y gwaith maes ar gyfer yr Asesiad hwn.
- 2.1.19 Rhoddwyd gwybod i swyddog arweiniol Sipsiwn a Theithwyr Heddlu Gwent am yr Asesiad o Anghenion Llety sipsiwn a Theithwyr. Yn ogystal â defnyddio templed arolwg Llywodraeth Cymru, cytunodd y Cyngor i ofyn cwestiynau ategol ar gais Heddlu Gwent hefyd. Roedd y cwestiynau'n ymwneud â gwasanaethau Heddlu Gwent ar gyfer y rheini sydd wedi dioddef trosedd. Mae'r atebion a roddwyd i'r cwestiynau hyn yn gyfrinachol, felly nid oes dadansoddiad o'r ymatebion wedi'i gynnwys yn yr adroddiad hwn.

Gwybodaeth gan swyddogion arbenigol neu fudiadau gwirfoddol

- 2.1.20 Mae Achub y Plant, drwy [brosiect Travelling Ahead](#), wedi sefydlu nifer o fforymau lleol ledled Cymru. Cadarnhaodd Achub y Plant nad oedd fforwm wedi cael ei sefydlu yn y fwrdeistref sirol oherwydd nifer isel y plant Sipsiwn neu Deithwyr oedd yn byw yma. Mae hyn i bob golwg yn cyfateb i'r wybodaeth a ddarparwyd yn nata'r Cyfrifiad Ysgolion Blynyddol ar Lefel Disgyblion (gweler paragraff 2.1.17).
- 2.1.21 Yn hanesyddol, ni fu angen i'r Cyngor gyflogi swyddog arbenigol yn uniongyrchol nac yn anuniongyrchol i weithio gyda'r gymuned Sipsiwn a Theithwyr, fel swyddog cyswllt er enghraifft. Nid oes safle(oedd) parhaol dynodedig ar gyfer Sipsiwn a Theithwyr yn y fwrdeistref sirol, felly nid oes unrhyw wardeiniaid safle chwaith.
- 2.1.22 Fel rhan o'r Asesiad hwn, mae'r Cyngor wedi cysylltu â nifer o fudiadau gwirfoddol sy'n gweithio'n benodol yn y fwrdeistref sirol, yn rhanbarthol neu'n genedlaethol. Roedd hyn yn cynnwys y sefydliadau perthnasol a restrir yn Atodiad 1 yng nghanllawiau Llywodraeth Cymru (2015). Defnyddiwyd amrywiol ddulliau i gyfathrebu â'r sefydliadau hyn, gan gynnwys galwadau ffôn, negeseuon e-bost, llythyrau neu gyfarfodydd rhithiol. Y rheswm dros gyfathrebu oedd codi ymwybyddiaeth o'r asesiad, darparu pwynt cyswllt i fudiadau gwirfoddol gyfeirio Sipsiwn a Theithwyr a oedd yn defnyddio eu gwasanaethau, a cheisio sefydlu niferoedd y Sipsiwn a'r Teithwyr a oedd yn byw yn y fwrdeistref sirol ac yn defnyddio eu gwasanaethau.
- 2.1.23 Cynhaliwyd cyfarfod gyda Gypsies and Travellers Wales ac aelod o'r gymuned Sipsiwn a Theithwyr ddechrau 2020 i drafod sut oedd y Cyngor yn mynd ati i gynnal yr Asesiad. Yn dilyn y cyfarfod, sefydlwyd cynllun prosiect drafft.
- 2.1.24 Yn 2021, penododd y Cyngor Gypsies and Travellers Wales i gynnal prosiect i ganfod anghenion tai Sipsiwn a Theithwyr oedd yn byw ar safleoedd yn y

fwrdeistref sirol. Pwrpas y prosiect oedd rhoi gwell dealltwriaeth i'r Cyngor o anghenion cymorth Sipsiwn a Theithwyr sy'n byw yn y fwrdeistref sirol, i gyfrannu at strategaethau cefnogi ehangach. Nodwyd fod gwahanol anghenion cymorth o safbwynt tai, yn enwedig o ran materion cynllunio a llety.

2.2 Cyfrif Carafannau

2.2.1 Gofynnwyd i awdurdodau lleol yng Nghymru gynnal cyfrif o garafannau ddwywaith y flwyddyn. Mae'r cyfrif yn nodi nifer y carafannau Sipsiwn a Theithwyr ar safleoedd wedi'u hawdurdodi a safleoedd diawdurdod yng Nghymru, a statws lleiniau ar safleoedd awdurdodau lleol. Roedd hyn yn wirfoddol, ac yn digwydd ym mis Ionawr a mis Gorffennaf bob blwyddyn. Roedd Llywodraeth Cymru o'r farn nad oedd y cyfrif yn ffordd effeithiol o gofnodi gwybodaeth, a daeth i ben yn 2020.

2.2.2 Mae Tabl 2.9 isod yn dangos canlyniadau'r cyfrif carafannau yn y fwrdeistref sirol dros y 10 mlynedd diwethaf. Mae'r wybodaeth wedi dod o wefan Stats Cymru. Mae'r tabl yn dangos nad oedd unrhyw garafannau Sipsiwn a Theithwyr ar safleoedd wedi'u hawdurdodi na heb eu hawdurdodi yn y fwrdeistref sirol adeg y cyfrifiadau.

Tabl 2.9: Cyfrif Carafannau Sipsiwn a Theithwyr ar gyfer bwrdeistref sirol Caerffili

| Dyddiad | Nifer y carafannau | Dyddiad | Nifer y carafannau |
|-------------|--------------------|-----------------|--------------------|
| Ionawr 2011 | 0 | Gorffennaf 2011 | 0 |
| Ionawr 2012 | 0 | Gorffennaf 2012 | 0 |
| Ionawr 2013 | 0 | Gorffennaf 2013 | 0 |
| Ionawr 2014 | 0 | Gorffennaf 2014 | 0 |
| Ionawr 2015 | 0 | Gorffennaf 2015 | 0 |
| Ionawr 2016 | 0 | Gorffennaf 2016 | 0 |
| Ionawr 2017 | 0 | Gorffennaf 2017 | 0 |
| Ionawr 2018 | 0 | Gorffennaf 2018 | 0 |
| Ionawr 2019 | 0 | Gorffennaf 2019 | 0 |
| Ionawr 2020 | 6 | - | - |

Ffynhonnell: Stats Cymru (Tachwedd 2021)

2.2.3 Mae gwybodaeth am safleoedd wedi'u hawdurdodi a gwersylloedd a datblygiadau diawdurdod bellach yn cael ei chadw gan bob awdurdod lleol ar

wefan y System Cyfrif Carafannau, a gyflwynwyd gan Lywodraeth Cymru yn 2016. Mae'r system hon ar y we a bydd y recordio'n digwydd mewn amser real er mwyn rhoi darlun cyson ledled Cymru.

2.2.4 Mae'r tabl isod yn dangos dadansoddiad o wersylloedd diawdurdod yn y fwrdeistref sirol ers i'r System Cyfrif Carafannau gael ei chyflwyno:

Tabl 2.10: Crynodeb o'r Gwersylloedd Diawdurdod ar gyfer bwrdeistref sirol Caerffili

| Dyddiad Dechrau | Dyddiad Gorffen | Nifer y Carafannau | Lleoliad |
|-----------------|-----------------|--------------------|------------------------------------------------|
| 26/06/2017 | 30/06/2017 | 8 | Maes Parcio a Theithio Gorsaf Drenau Caerffili |
| 03/09/2018 | 07/09/2018 | 3 | Stad Ddiwydiannol Pontygwindy, Caerffili |
| 29/11/2020 | 6/12/2020 | 4 | Maes Parcio a Theithio Gorsaf Drenau Caerffili |
| 12/05/2021 | 14/05/2021 | 4 | Maes Parcio a Theithio Gorsaf Drenau Caerffili |

Ffynhonnell: Llywodraeth Cymru (Tachwedd 2021)

2.3 Y Ddarpariaeth Bresennol ar gyfer Llety

- 2.3.1 Ar hyn o bryd, nid oes unrhyw safleoedd parhaol na thramwy sy'n eiddo i'r awdurdod lleol yn y fwrdeistref sirol. Nid oes safle wedi'i ddarparu yn y fwrdeistref sirol ers i'r Cyngor gael ei sefydlu yn 1996.
- 2.3.2 Nid oes safleoedd preifat (parhaol) awdurdodedig yn y fwrdeistref sirol a ddynodwyd at ddefnydd Sipsiwn neu Deithwyr yn unig. Fodd bynnag, mae 3 safle carafannau preswyl sy'n eiddo preifat yn y fwrdeistref sirol.
- 2.3.3 Ar hyn o bryd, nid oes unrhyw safleoedd Sipsiwn a Theithwyr preifat gyda chaniatâd dros dro yn y fwrdeistref sirol.
- 2.3.4 Ar hyn o bryd mae 3 datblygiad diawdurdod yn y fwrdeistref sirol, a phob un wedi cyflwyno cais cynllunio am ganiatâd ôl-weithredol. Nid yw lleoliad y 3 safle wedi cael eu datgelu er mwyn diogelu manylion adnabod y bobl sy'n byw yn y safleoedd hyn.
- 2.3.5 Mae'r tabl yn Atodiad 7 yn rhoi dadansoddiad o'r gwersylloedd diawdurdod a welwyd yn y fwrdeistref sirol yn y 5 mlynedd cyn cyflawni Asesiad o Anghenion Llety Sipsiwn a Theithwyr 2016. O'i gymharu â Thabl 2.10, gallwch weld bod gostyngiad sylweddol wedi bod yn yr achosion o wersylloedd diawdurdod yn ystod y 4 blynedd diwethaf.

Pennod Tri – Methodoleg

3.0 Cyfansoddiad Grŵp Llywio'r Prosiect

3.0.1 Goruchwyliwyd pob agwedd ar yr Aseiad gan grŵp llywio'r prosiect – grŵp a sefydlwyd gan swyddogion i oruchwylio'r gwaith o gyflawni Aseiad 2016. Mae wedi cyfarfod ddwywaith y flwyddyn ers hynny i fonitro unrhyw newidiadau yn y sefyllfa ers i Aseiad 2016 gael ei gynnal.

3.0.2 Mae cyfansoddiad y grŵp yn adlewyrchu'r sefyllfa leol. Mae'r pwyntiau a ystyriwyd yn cynnwys: nifer isel y bobl a oedd wedi disgrifio eu hunain fel Sipsiwn neu Deithwyr yng Nghyfrifiad 2011, y ffaith nad oedd safleoedd parhaol yn y fwrdeistref sirol, fod nifer y gwerylloedd diawdurdod y flwyddyn yn isel iawn, a'r pwysau a oedd yn cael ei roi ar sefydliadau statudol a thrydydd sector drwy gymryd rhan yn yr Aseiad, a gynhelir ar yr un pryd mewn ardaloedd awdurdod lleol eraill yng Nghymru.

3.0.3 Er bod grŵp llywio'r prosiect yn fach, gall ddefnyddio adnoddau gan sefydliadau ac adrannau eraill y Cyngor, a allai gyfrannu at y broses. Felly, roedd y grŵp yn cynnwys cynrychiolwyr o'r meysydd gwasanaeth canlynol o fewn y Cyngor:

- Gwasanaethau Cymdeithasol a Thai (cefnogi pobl, Gofalu am Gaerffili, tai sector cyhoeddus a strategaethau a datblygiadau tai);
- TGCh a Gwasanaethau Cwsmeriaid (cyfathrebu corfforaethol);
- Amddiffyn y Cyhoedd (iechyd yr Amgylchedd);
- Polisi Corfforaethol (polisi corfforaethol a chydaddoldeb);
- Adfywio a Chynllunio; a'r
- tîm cydlyniant cymunedol ar gyfer Gorllewin Gwent.

Er nad yw'n rhan o grŵp llywio'r prosiect, cynhaliwyd trafodaethau am yr Aseiad gyda'r adran addysg hefyd.

3.0.4 Gan fod yr Aseiad hwn wedi cael ei gynnal yn ystod pandemig Covid-19, ac er budd iechyd y cyhoedd, hyn a hyn o gyfarfodydd sydd wedi cael eu cynnal, ac mae'r cyfarfodydd a gynhaliwyd wedi bod yn rhai rhithiol. Y cyngor a roddwyd gan y Cyngor oedd peidio â chynnal unrhyw gyfarfodydd wyneb yn wyneb gyda'r cyhoedd oherwydd y risg bosib i iechyd. Oherwydd hyn, ni chafodd unrhyw aelodau o'r gymuned Sipsiwn a Theithwyr eu cynnwys ym mhrosesau'r grŵp llywio. Er hynny, cynhaliwyd trafodaethau gyda swyddog o Brosiect Travelling Ahead ac aelod o'r gymuned Sipsiwn a Theithwyr (heb fod yn breswlydd) cyn cychwyn ar yr Aseiad.

3.1 Methodoleg yr Astudiaeth

3.1.1 Cynhaliwyd yr Aseiad yn unol â chanllawiau Llywodraeth Cymru (2015). Roedd yn cynnwys adolygiad o ffynonellau data eilaidd, fel yr amlinellir ym Mhennod 2, ac arolwg sylfaenol gydag aelodau o'r gymuned Sipsiwn a

Theithwyr, fel yr amlinellir ym Mhennod 4. Cynhaliwyd yr astudiaeth gan aelodau grŵp llywio'r prosiect (gweler paragraff 3.0.3).

3.1.2 Defnyddiodd y Cyngor ystod eang o ddulliau ymgysylltu i annog y gymuned Sipsiwn a Theithwyr i gymryd rhan yn yr Asesiad. Pan oedd rheoliadau pandemig Covid-19 yn caniatáu i gam ymgynghori'r Asesiad gael ei gynnal, fe'i cynhaliwyd yn unol â'r rhestr wirio ar gyfer ymgysylltu a nodwyd gan Lywodraeth Cymru:

1. Ymweld â phob aelwyd Sipsiwn neu Deithwyr a bennwyd drwy'r broses dadansoddi data hyd at 3 gwaith, os bydd angen.
2. Cyhoeddi manylion proses yr Asesiad, gan gynnwys manylion cyswllt fel y gall aelodau o'r gymuned ofyn am gyfweiliad.
3. Ymgynghori â sefydliadau cymorth cymunedol perthnasol, fel y rheini yn Atodiad 1 o ganllawiau Llywodraeth Cymru (2015).
4. Llunio rhestr aros awdurdod lleol ar gyfer lleiniau a thai a fydd ar agor i aelodau o'r gymuned ac yn hysbys iddynt.
5. Ceisio cynnwys Sipsiwn a Theithwyr yng ngrŵp llywio prosiect yr Asesiad.
6. Sicrhau bod manylion cyswllt sy'n cael eu darparu i'r awdurdod lleol gan aelodau o'r gymuned drwy broses yr arolwg yn cael eu defnyddio a bod anghenion yn cael eu hasesu.
7. Ystyried cynnal digwyddiadau gwybodaeth am yr Asesiad ar safleoedd (neu gerllaw) er mwyn egluro pam y dylai aelodau o'r gymuned gymryd rhan, a chymhell preswylwyr ar safleoedd i ddod â phobl eraill nad yw'r awdurdod lleol yn gwybod amdanynt o bosib gyda nhw.

3.1.3 Nid oedd awdurdodau lleol yn cael ailddechrau gweithio ar eu Hasesiad tan ar ôl iddynt gael hysbysiad gan Lywodraeth Cymru, ac ym mis Mai 2021 y digwyddodd hynny. Fodd bynnag, ni ddechreuodd y gwaith wyneb yn wyneb tan ar ôl newid yng nghanllawiau Covid-19 Llywodraeth Cymru ym mis Awst 2020. Cynhaliwyd yr arolwg cyntaf rhwng mis Awst a mis Hydref 2021. Y bwriad oedd i'r cyfnod ymgynghori ddechrau cyn i'r ysgolion gau ar gyfer gwyliau'r haf, a gorffen ar ôl y gwyliau, er mwyn cofnodi unrhyw aelodau o'r gymuned a allai fod yn teithio yn ystod misoedd yr haf.

3.1.4 Er mwyn codi ymwybyddiaeth o'r gwaith o gynnal Asesiad 2021, gosododd y Cyngor bosteri wedi'u dylunio'n arbennig mewn mannau strategol o gwmpas y fwrdeistref sirol, gan gynnwys mewn llyfrgelloedd a chanolfannau hamdden ac yn swyddfeydd y Cyngor a oedd ar agor i'r cyhoedd. Cynhyrchwyd y poster yn ddwyieithog yn unol â pholisi iaith Gymraeg y Cyngor. Mae copi o'r holiadur wedi'i gynnwys yn Atodiad 2.

3.1.5 Defnyddiodd y Cyngor ei wefan gorfforaethol a'i gyfryngau cymdeithasol i hyrwyddo'r broses o gynnal yr Asesiad yn eang. Mae [tudalen we](#) bwrpasol wedi'i gosod ar brif wefan y Cyngor er mwyn darparu gwybodaeth am yr Asesiad. Roedd y dudalen we hefyd yn cynnwys dolen at ganllawiau Llywodraeth Cymru ar gynnal yr Asesiad.

- 3.1.6 Rhoddwyd y posteri a oedd wedi cael eu cynllunio'n arbennig i'r cydlynedd cydlyniant cymunedol rhanbarthol i'w dosbarthu yn ei ardal waith, gan gynnwys awdurdodau lleol Caerffili, Torfaen a Blaenau Gwent.
- 3.1.7 Anfonodd y Cyngor gopi o'r poster at amrywiaeth o sefydliadau sy'n cefnogi Sipsiwn a Theithwyr hefyd, yn gofyn am gymorth i godi ymwybyddiaeth o'r Asesiad ymysg defnyddwyr gwasanaeth.
- 3.1.8 Fel rhan o'r arolwg o aelwydydd a gynhaliwyd yn ystod haf 2021 ar gyfer Asesiad o'r Farchnad Dai Leol yn 2022, gofynnwyd i'r ymatebwyr a oeddent yn Sipsi neu'n Deithiwr. O'r 316 o ymatebion a gafwyd, nid oedd neb yn dweud eu bod yn Sipsi neu'n Deithiwr. Pe bai rhywun wedi dweud ei fod yn Sipsi neu'n Deithiwr, byddai wedi cael cynnig cyfweiliad ar gyfer yr Asesiad hwn.
- 3.1.9 Ceir rhestr o'r sefydliadau yr ymgynghorwyd â nhw fel rhan o'r Asesiad yn Atodiad 4. Defnyddiwyd amrywiol dulliau i gyfathrebu â'r sefydliadau hyn, gan gynnwys galwadau ffôn, negeseuon e-bost, llythyrau neu gyfarfodydd wyneb yn wyneb fel y trafodwyd ym Mhennod 2.
- 3.1.10 Ymwelodd aelodau grŵp llywio'r prosiect â'r 3 safle carafannau preifat yn y fwrdeistref sirol i siarad â phreswylwyr am yr Asesiad. Siaradwyd â'r holl breswylwyr a oedd gartref yn ystod yr ymweliad, a rhoddwyd gwybodaeth iddynt am yr Asesiad. Gadawyd gwybodaeth i'r rheini nad oedd gartref. Nid oes yr un o'r safleoedd hyn wedi'u dynodi'n benodol gan y Cyngor ar gyfer defnydd Sipsiwn a Theithwyr.
- 3.1.11 Bu aelodau grŵp llywio'r prosiect hefyd yn ymweld â'r 3 datblygiad diawdurdod yn y fwrdeistref sirol. Pwrpas yr ymweliad cyntaf oedd codi ymwybyddiaeth am yr Asesiad ac nid cwblhau'r arolwg. Roedd rheoliadau Covid-19 yn dal mewn grym a phenderfynwyd na fyddai cyfweiliadau'n cael eu cynnal nes byddai'r cyfyngiadau'n cael eu llacio. Gadawyd poster i'r bobl oedd yn byw ar bob safle, a oedd yn rhoi gwybodaeth am yr Asesiad. Eglurwyd yn glir wrth y bobl na fyddai'r Asesiad yn cael unrhyw ddylanwad ar eu ceisiadau cynllunio.
- 3.1.12 Ymwelodd aelodau grŵp llywio'r prosiect â'r safleoedd eto rhwng mis Medi a mis Hydref 2021 i gynnal yr arolygon. Gwrthododd un teulu gymryd rhan yn yr arolwg. Cwblhawyd arolygon yn y 2 safle arall.
- 3.1.13 Cafodd yr holiadur cyffredinol yng nghanllawiau Llywodraeth Cymru (2015) ei ddefnyddio ar gyfer yr holl arolygon a gynhaliwyd fel rhan o'r Asesiad. Ni wnaeth y Cyngor unrhyw newidiadau i'r holiadur. Yn ogystal, gofynnwyd rhai cwestiynau ategol ar ran Heddlu Gwent, ond nid yw'r manylion yn cael eu trin a'u trafod yn yr Asesiad hwn.

Pennod Pedwar – Canfyddiadau'r Arolwg

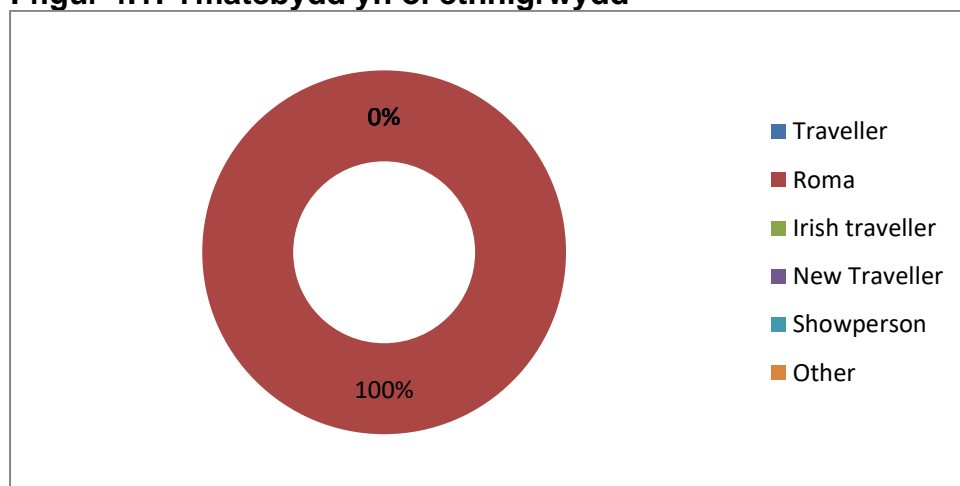
4.0 Cyfweiliadau ag aelwydydd

- 4.0.1 Cynhaliwyd 9 arolwg i gyd yn ystod yr Asesiad, ac mae'r gwaith dadansoddi yn y paragraffau canlynol yn seiliedig ar y wybodaeth a ddarparwyd wrth gynnal yr arolygon hyn.
- 4.0.2 Gofynnwyd i breswylwyr ym mhob un o'r 3 datblygiad diawdurdod gymryd rhan yn yr arolwg. Dim ond preswylwyr a oedd yn byw mewn 2 o'r 3 datblygiad diawdurdod gytunodd i hyn.
- 4.0.3 Fel yr amlinellwyd yn y penodau blaenorol, nid oes safleoedd dynodedig ar gyfer Sipsiwn a Theithwyr, ac mae nifer y bobl a oedd yn disgrifio eu hunain felly yn 2011 yn isel iawn. Er i'r Cyngor geisio codi ymwybyddiaeth o'r gwaith o ymgymryd â'r Asesiad, mewn gwirionedd, ychydig iawn o ymholiadau a dderbyniodd gan y gymuned am y broses.
- 4.0.4 Ceir copi o'r log cyfweiliadau a ddefnyddiodd y grŵp llywio i gofnodi'r broses asesu yn Atodiad 5. Mae'r log wedi cael ei olygu fel nad oes modd gwybod pwy yw'r bobl y mae'r Cyngor wedi ymwneud â nhw fel rhan o'r arolwg.

4.1 Proffil Demograffig o'r Boblogaeth

- 4.1.1 Mae Ffigur 4.1 isod yn rhoi dadansoddiad o ethnigrwydd pob ymatebydd. Mae'n dangos bod yr holl ymatebwyr wedi disgrifio eu hunain fel Roma.

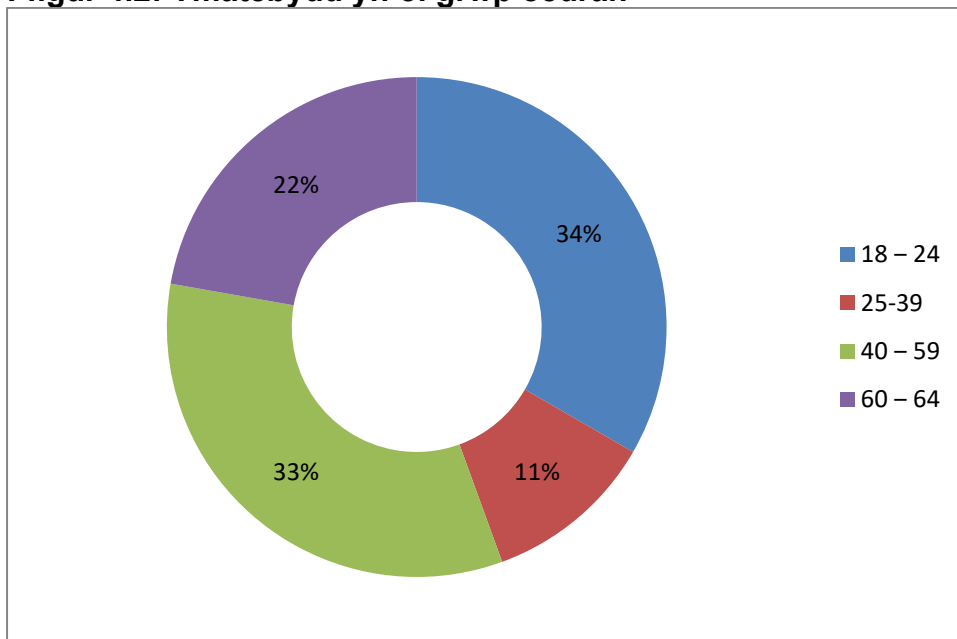
Ffigur 4.1: Ymatebydd yn ôl ethnigrwydd



Ffynhonnell: Asesiad o Anghenion Llety Sipsiwn a Theithwyr 2022 Cyngor Bwrdeistref Sirol Caerffili

- 4.1.2 Mae Ffigur 4.2 isod yn rhoi dadansoddiad o grŵp oedran pob ymatebydd. Gofynnwyd beth oedd y grŵp oedran er mwyn cadw manylion adnabod yr ymatebwyr yn ddiogel. Mae'n dangos ystod oedran sy'n amrywio o 18 i 64 oed, gyda'r grŵp oedran mwyaf poblog yn 18-24 oed.

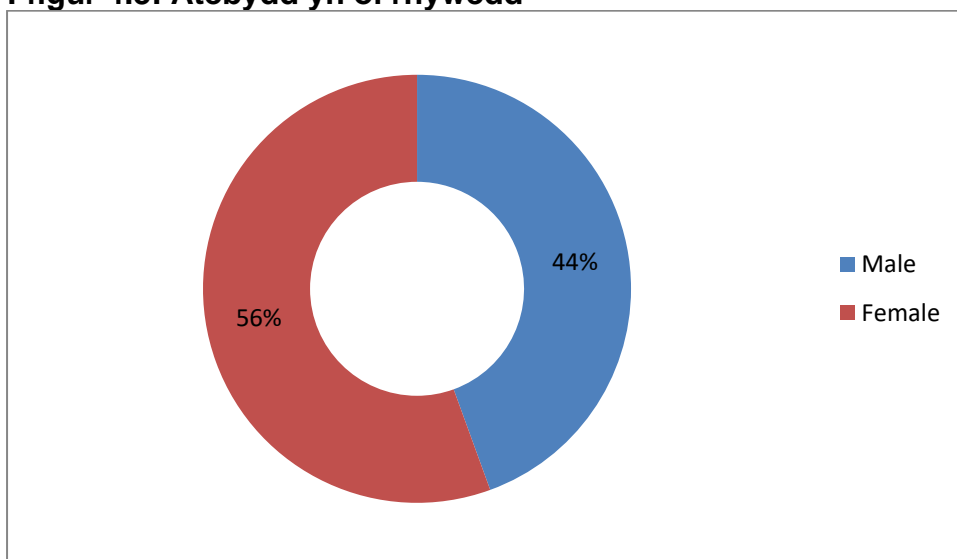
Ffigur 4.2: Ymatebydd yn ôl grŵp oedran



Ffynhonnell: Asesiad o Anghenion Llety Sipsiwn a Theithwyr 2022 Cyngor Bwrdeistref Sirol Caerffili

4.1.3 Mae Ffigur 4.3 isod yn rhoi dadansoddiad o rywedd pob ymatebydd. Mae'n dangos bod canran ychydig yn uwch o'r ymatebwyr yn fenywod.

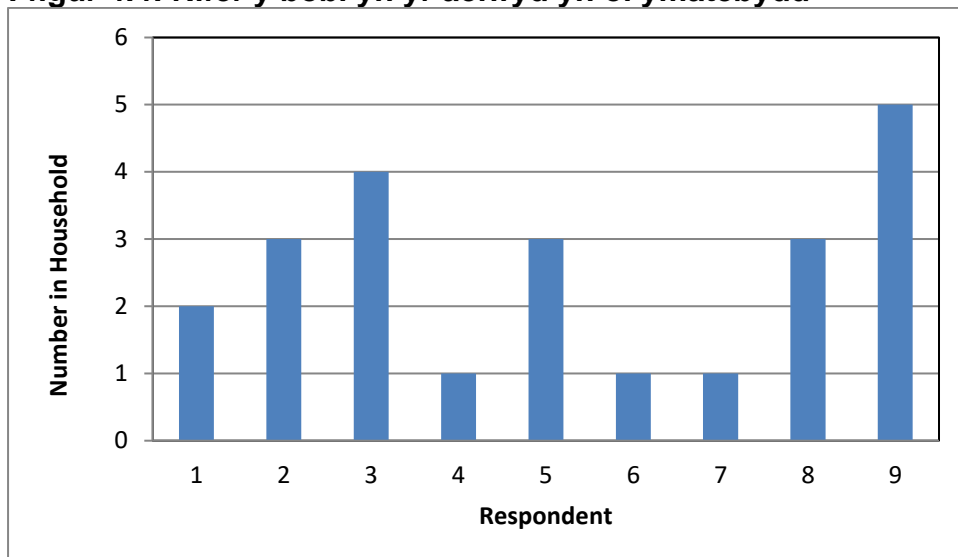
Ffigur 4.3: Atebydd yn ôl rhywedd



Ffynhonnell: Asesiad o Anghenion Llety Sipsiwn a Theithwyr 2022 Cyngor Bwrdeistref Sirol Caerffili

4.1.4 Mae Ffigur 4.4 isod yn rhoi dadansoddiad o nifer y bobl sy'n byw gyda phob ymatebydd. Mae'n dangos bod maint aelwydydd yn amrywio o 2 i 5 o bobl.

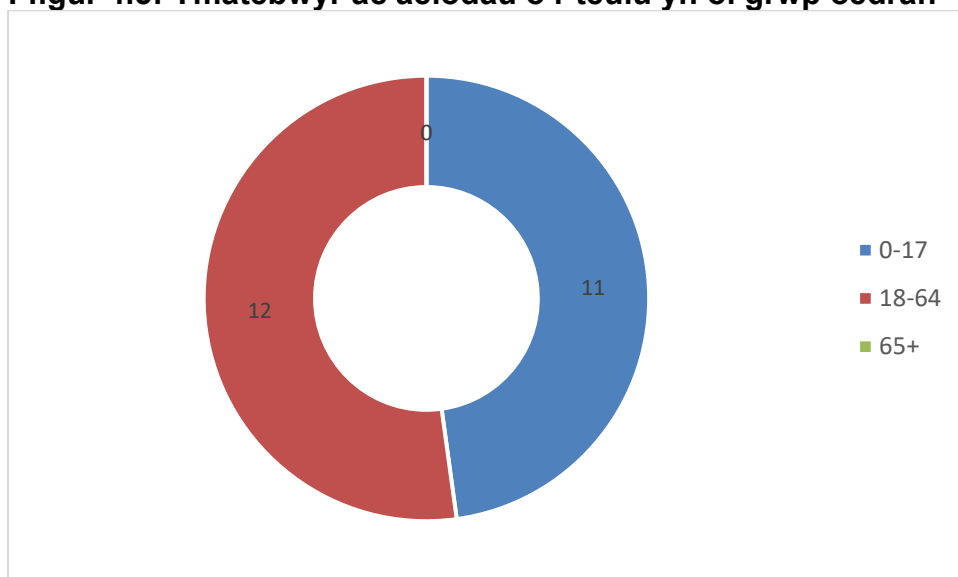
Ffigur 4.4: Nifer y bobl yn yr aelwyd yn ôl ymatebydd



Ffynhonnell: Asesiad o Anghenion Llety Sipsiwn a Theithwyr 2022 Cyngor Bwrdeistref Sirol Caerffili

4.1.5 Mae Ffigur 4.5 isod yn rhoi dadansoddiad o ymatebwyr a'u teuluoedd yn ôl grŵp oedran. Mae'n dangos bod y rhan fwyaf o bobl dros 18 oed (52.2%), er bod y nifer yn fach iawn. Mae canran y bobl o dan 18 oed (47.8%) yn uchel iawn o'i gymharu â data Cyfrifiad 2011 a ddarparwyd yn nhabl 2.1 – Dadansoddiad o breswylwyr yn ôl grŵp oedran (bwrdeistref sirol Caerffili). Wrth gymharu â'r data hyn, mae'n dangos bod canran y bobl o dan 18 oed yn fwy na dwbl cyfanswm y preswylwyr yn yr un grŵp oedran (22.2%) ac yn fwy na threbl y rheini sy'n dweud mai Sipsiwn neu Deithiwr Gwyddelig ydynt ar gyfer yr un grŵp oedran (16.1%).

Ffigur 4.5: Ymatebwyr ac aelodau o'r teulu yn ôl grŵp oedran

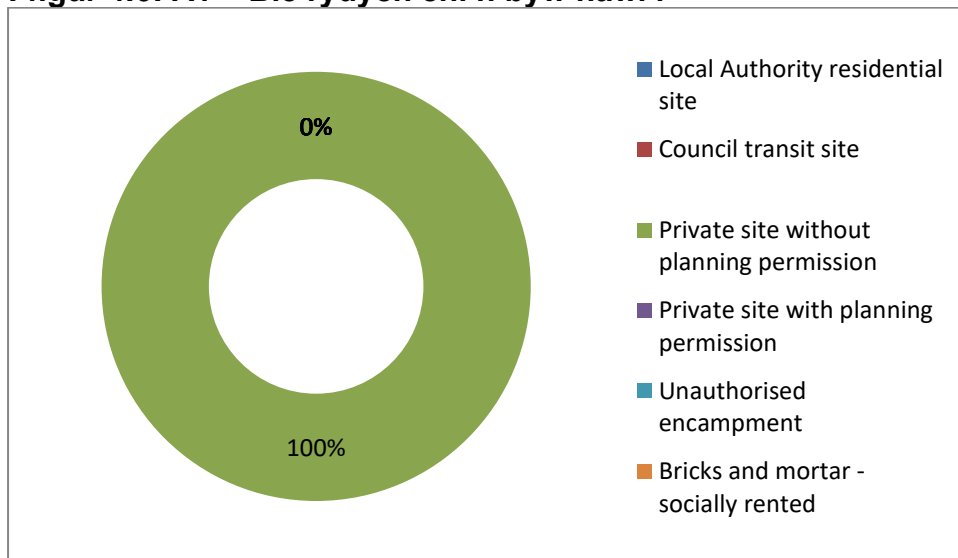


Ffynhonnell: Asesiad o Anghenion Llety Sipsiwn a Theithwyr 2022 Cyngor Bwrdeistref Sirol Caerffili

4.2 Addasrwydd Llety Presennol

4.2.1 Roedd Cwestiwn A1 yn holi ymatebwyr am eu cartref presennol. Mae ffigur 4.6 isod yn rhoi dadansoddiad o'r ymatebion. Mae'n dangos bod yr holl ymatebwyr yn byw ar safleoedd preifat heb ganiatâd cynllunio neu ddatblygiadau diawdurdod, fel y'u diffinnir gan y Cyngor.

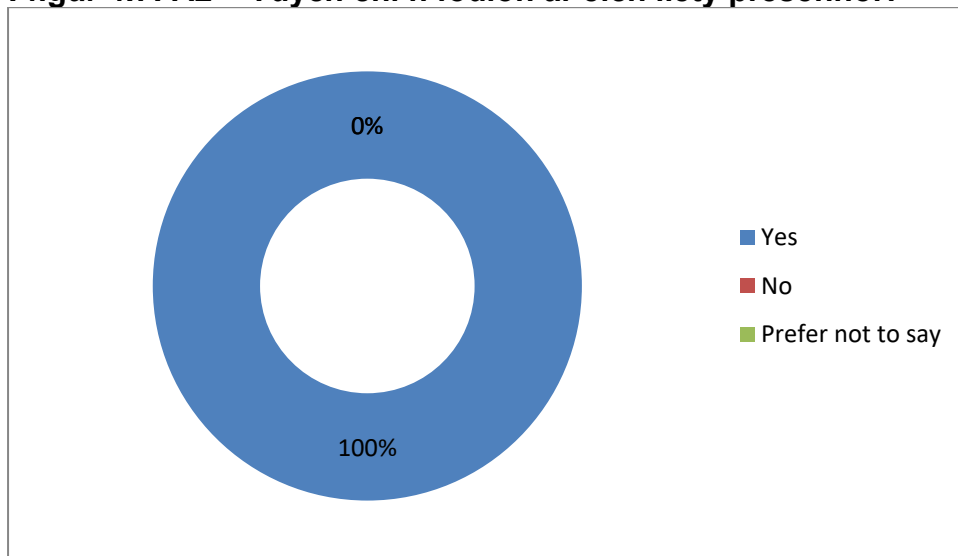
Ffigur 4.6: A1 – Ble rydych chi'n byw nawr?



Ffynhonnell: Asesiad o Anghenion Llety Sipsiwn a Theithwyr 2022 Cyngor Bwrdeistref Sirol Caerffili

4.2.2 Roedd Cwestiwn A2 yn gofyn i'r ymatebwyr a oeddent yn fodlon ar eu llety presennol. Mae Ffigur 4.7 isod yn rhoi dadansoddiad o'r ymatebion. Mae'n dangos bod yr holl ymatebwyr yn fodlon ar eu llety presennol.

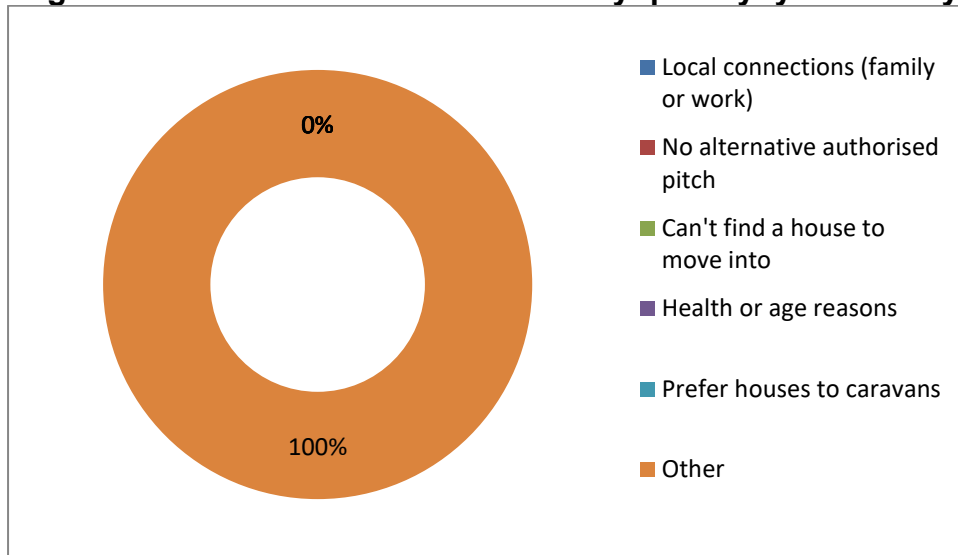
Ffigur 4.7: A2 – Ydych chi'n fodlon ar eich llety presennol?



Ffynhonnell: Asesiad o Anghenion Llety Sipsiwn a Theithwyr 2022 Cyngor Bwrdeistref Sirol Caerffili

4.2.3 Roedd Cwestiwn A3 yn holi ymatebwyr am eu cartref presennol. Mae Ffigur 4.8 isod yn rhoi dadansoddiad o'r ymatebion. Mae'n dangos bod yr holl ymatebwyr wedi dweud eu bod yn byw yno am reswm arall ar wahân i'r ymatebion safonol a ddarparwyd. Roedd y rhesymau'n cynnwys gwaith (dim dysylltiad lleol) a gorfod symud o leoliad blaenorol.

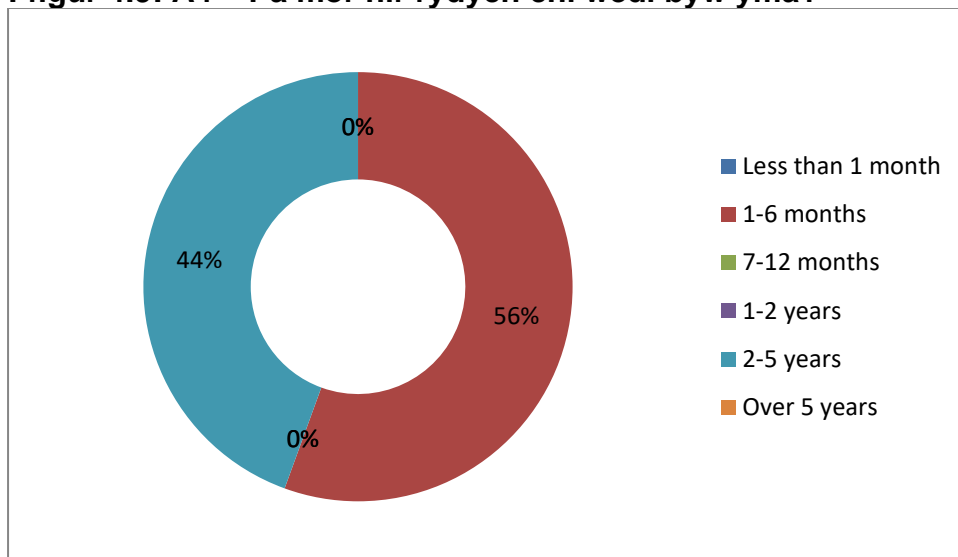
Ffigur 4.8: A3 – Allwch chi ddweud wrthyf pam rydych chi'n byw yma?



Ffynhonnell: Aseiad o Anghenion Llety Sipsiwn a Theithwyr 2022 Cyngor Bwrdeistref Sirol Caerffili

4.2.4 Roedd Cwestiwn A4 yn gofyn i ymatebwyr ers faint o amser roeddent wedi byw yn eu lleoliad presennol. Mae Ffigur 4.9 isod yn rhoi dadansoddiad o'r ymatebion. Mae'n dangos bod y rhan fwyaf o'r ymatebwyr wedi byw yn eu lleoliad presennol am lai na 6 mis, tra oedd y gweddill wedi byw yno am rhwng 2 a 5 mlynedd.

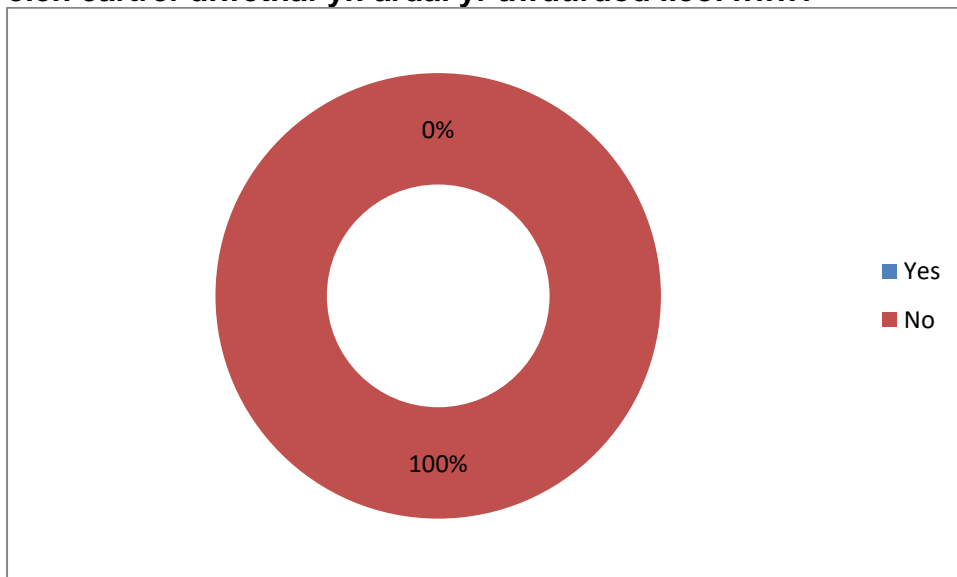
Ffigur 4.9: A4 – Pa mor hir rydych chi wedi byw yma?



Ffynhonnell: Aseiad o Anghenion Llety Sipsiwn a Theithwyr 2022 Cyngor Bwrdeistref Sirol Caerffili

4.2.5 Roedd Cwestiwn A5 yn gofyn i ymatebwyr a oedd wedi symud yn ystod y flwyddyn ddiwethaf (5 i gyd), oedd eu cartref diwethaf yn y fwrdeistref sirol. Mae Ffigur 4.10 isod yn rhoi dadansoddiad o'r ymatebion. Mae'n dangos nad oedd cartref diwethaf yr holl ymatebwyr yn y fwrdeistref sirol.

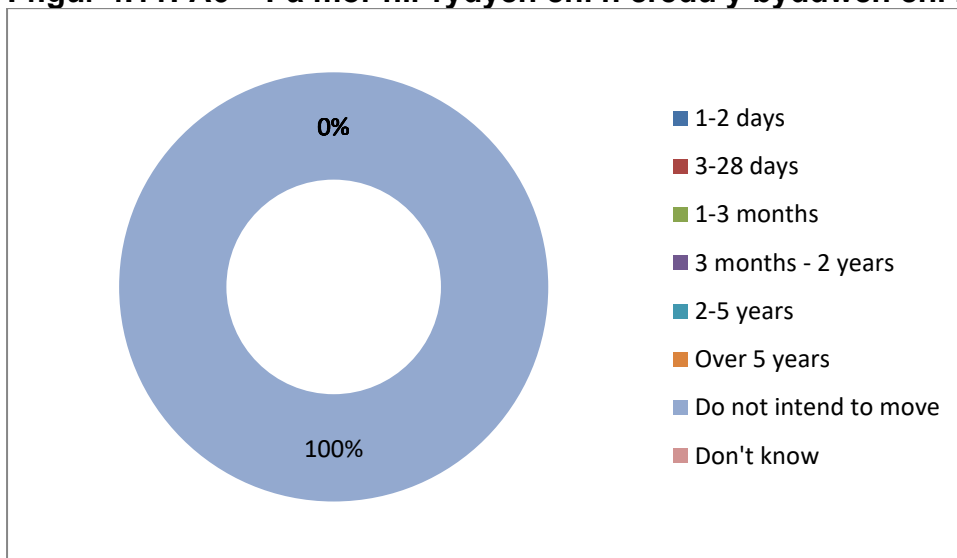
Ffigur 4.10: A5 – Os ydych chi wedi symud o fewn y flwyddyn ddiwethaf, oedd eich cartref diwethaf yn ardal yr awdurdod lleol hwn?



Ffynhonnell: Asesiad o Anghenion Llety Sipsiwn a Theithwyr 2022 Cyngor Bwrdeistref Sirol Caerffili

4.2.6 Roedd Cwestiwn A6 yn gofyn i ymatebwyr am faint o amser roeddent yn credu y byddent yn aros yn eu lleoliad presennol. Mae Ffigur 4.11 isod yn rhoi dadansoddiad o'r ymatebion. Mae'n dangos nad oedd yr un ymatebwr yn disgwyl symud.

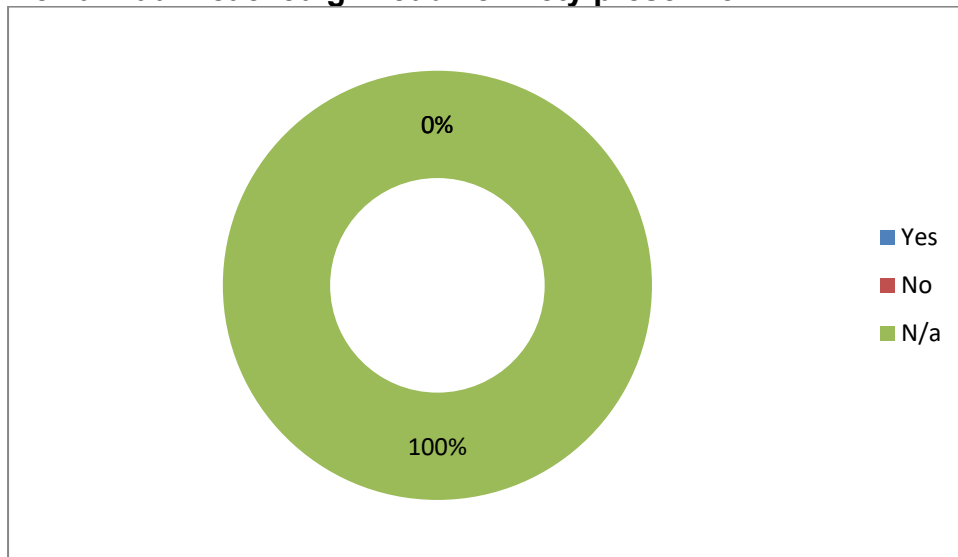
Ffigur 4.11: A6 – Pa mor hir rydych chi'n credu y byddwch chi'n aros yma?



Ffynhonnell: Asesiad o Anghenion Llety Sipsiwn a Theithwyr 2022 Cyngor Bwrdeistref Sirol Caerffili

4.2.7 Roedd Cwestiwn A7 yn gofyn i ymatebwyr a fyddent yn aros am fwy o amser pe bai newidiadau neu welliannau'n cael eu gwneud i'w llety presennol. O ystyried ateb yr ymatebwyr i'r cwestiwn diwethaf, nid oedd yr ateb i'r cwestiwn hwn yn berthnasol. Fodd bynnag, ychwanegodd 5 o'r 9 ymatebydd fod aros yn eu lleoliad presennol yn dibynnu ar gael caniatâd cynllunio.

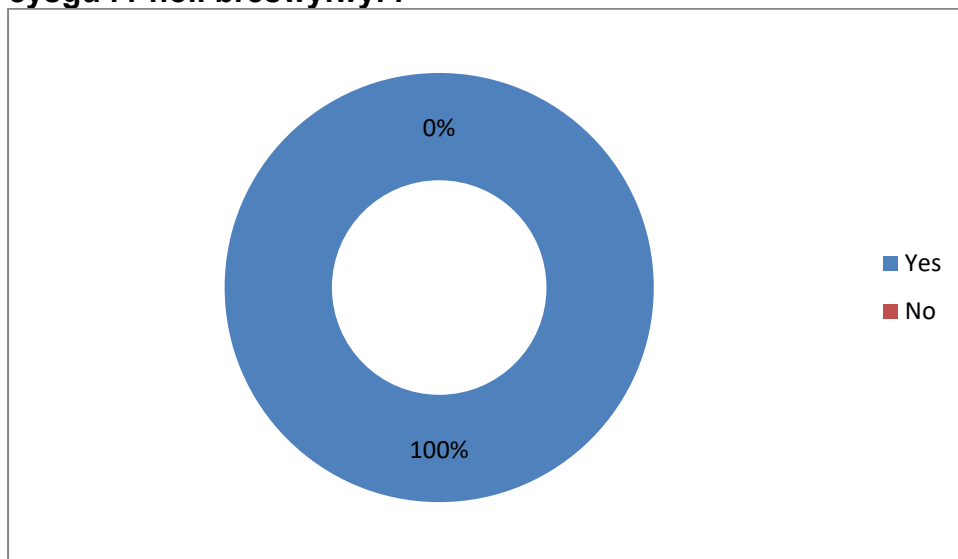
Ffigur 4.12: A7 – Fyddech chi'n aros yn hirach os oedd newidiadau neu welliannau'n cael eu gwneud i'ch llety presennol?



Ffynhonnell: Asesiad o Anghenion Llety Sipsiwn a Theithwyr 2022 Cyngor Bwrdeistref Sirol Caerffili

4.2.8 Roedd Cwestiwn B2 yn gofyn i ymatebwyr a oedd yn byw mewn carafannau a oedd digon o le i gysgu ar gyfer yr holl breswylwyr. Mae Ffigur 4.13 isod yn rhoi dadansoddiad o'r ymatebion. Mae'n dangos bod yr holl ymatebwyr wedi dweud bod digon o le i gysgu ar gyfer yr holl breswylwyr.

Ffigur 4.13: B2 – Os ydych chi'n byw mewn carafannau, a oes digon o fannau cysgu i'r holl breswylwyr?



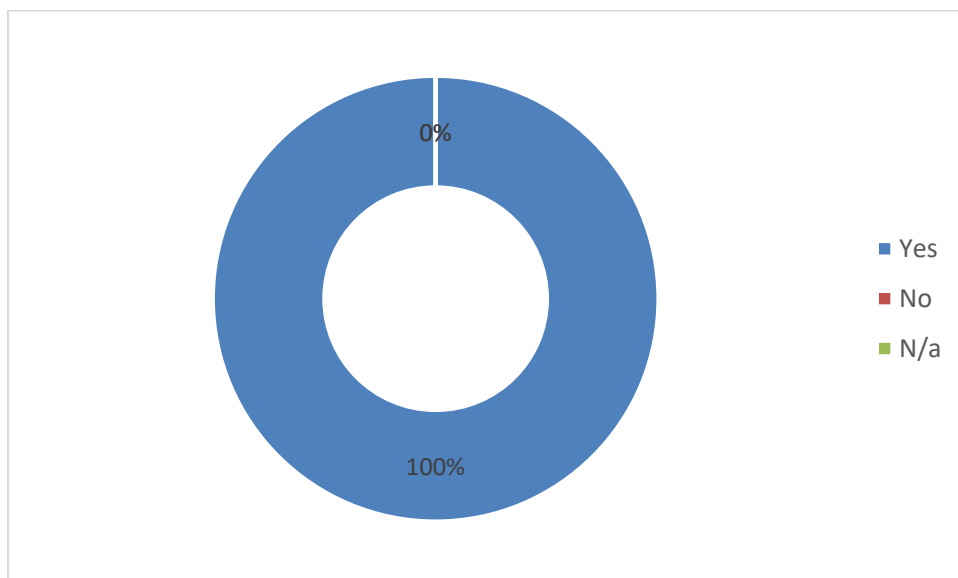
Ffynhonnell: Asesiad o Anghenion Llety Sipsiwn a Theithwyr 2022 Cyngor Bwrdeistref Sirol Caerffili

4.3 Dyheadau ar gyfer Llety

4.3.1 Roedd yr arolwg a gynhaliwyd fel rhan o'r Asesiad hwn yn ystyried anghenion a dewisiadau'r rheini oedd yn dymuno cael lleiniau awdurdodedig, naill ai o fewn y fwrdeistref sirol neu o fewn ardal awdurdod lleol arall. Bydd y paragraffau canlynol yn crynhoi unrhyw anghenion a dewisiadau sy'n dod i'r amlwg ac a gafodd unrhyw ddyheadau eu diystyru at ddibenion yr Asesiad, gan gynnwys rhesymau.

4.3.2 Roedd Cwestiwn B3 yn gofyn i'r ymatebwyr a oedd lle yn y llain ar gyfer carafannau ychwanegol i atal gorlenwi. Mae Tabl 4.14 yn rhoi dadansoddiad o'r ymatebion. Mae'n dangos bod yr holl ymatebwyr wedi dweud bod lle i dwf ychwanegol.

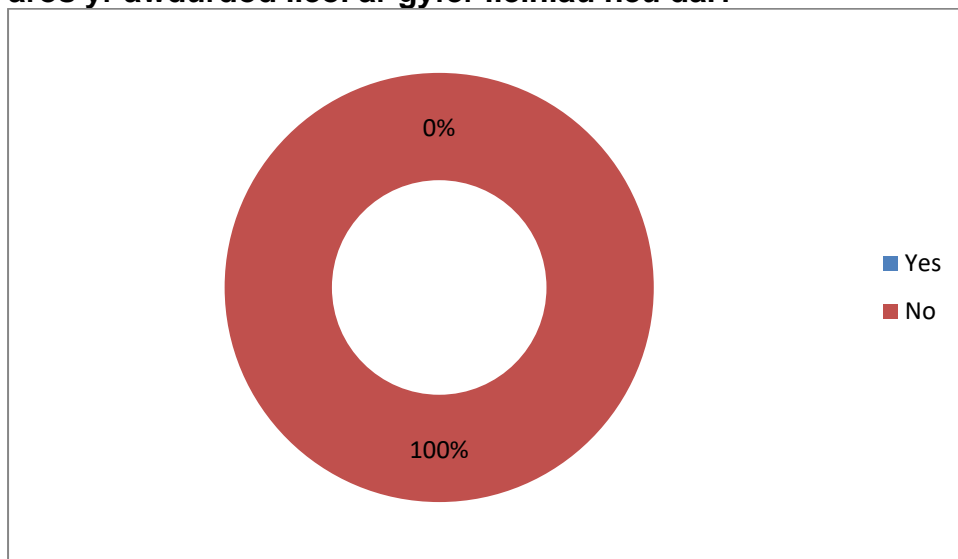
Ffigur 4.14: B3 – Oes lle ar y llain ar gyfer carafannau ychwanegol er mwyn atal gorlenwi?



Ffynhonnell: Asesiad o Anghenion Llety Sipsiwn a Theithwyr 2022 Cyngor Bwrdeistref Sirol Caerffili

4.3.2 Roedd cwestiwn B4 yn gofyn i'r ymatebwyr a fyddai unrhyw un yn y teulu yn hoffi ymuno â rhestr aros yr awdurdod lleol am leiniau neu dai. Mae Ffigur 4.15 isod yn rhoi dadansoddiad o'r ymatebion. Mae'n dangos bod yr holl ymatebwyr wedi dweud na fyddent yn hoffi ymuno â rhestr aros yr awdurdod lleol am leiniau neu dai.

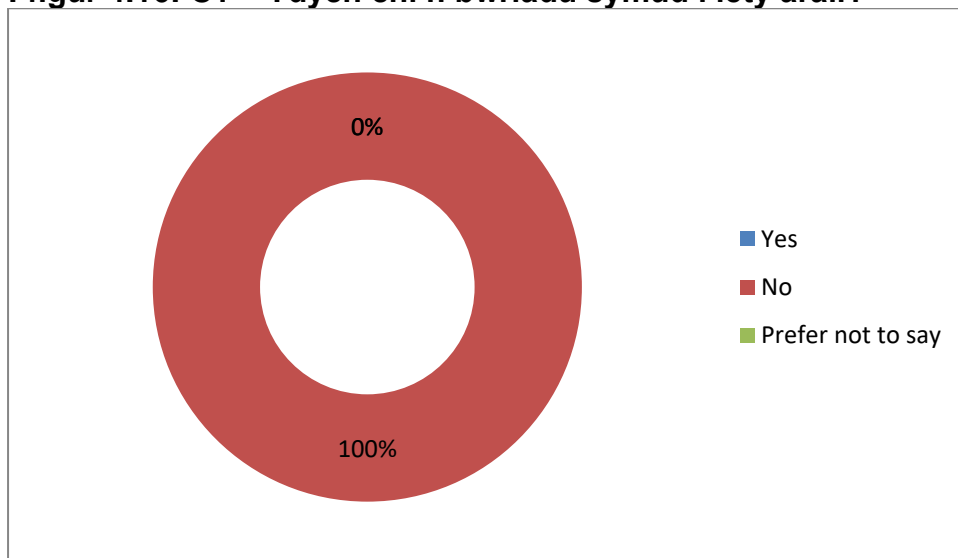
Ffigur 4.15: B4 – Oes unrhyw un yn eich teulu a fyddai'n hoffi mynd ar restr aros yr awdurdod lleol ar gyfer lleiniau neu dai?



Ffynhonnell: Asesiad o Anghenion Llety Sipsiwn a Theithwyr 2022 Cyngor Bwrdeistref Sirol Caerffili

4.3.3 Roedd Cwestiwn C1 yn gofyn i'r ymatebwyr a oeddent yn bwriadu symud i lety arall. Mae Ffigur 4.16 isod yn rhoi dadansoddiad o'r ymatebion. Mae'n dangos nad oedd unrhyw ymatebwyr yn bwriadu symud i lety arall.

Ffigur 4.16: C1 – Ydych chi'n bwriadu symud i lety arall?



Ffynhonnell: Asesiad o Anghenion Llety Sipsiwn a Theithwyr 2022 Cyngor Bwrdeistref Sirol Caerffili

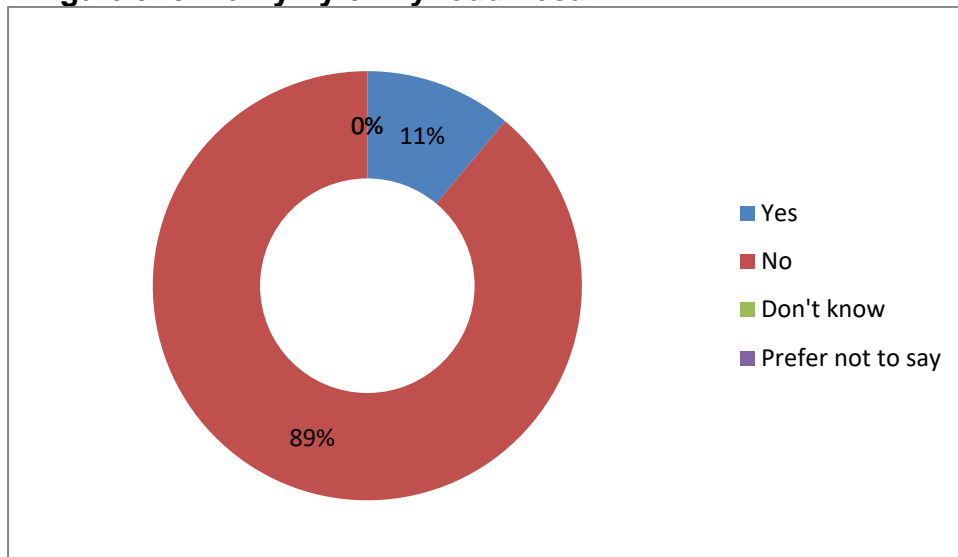
4.3.4 O ystyried yr ymatebion a dderbyniwyd i gwestiwn C1, nid oedd yn ofynnol gofyn cwestiwn C2-C7. Felly anwybyddwyd y cwestiynau hyn.

4.4 Twf Aelwydydd

4.4.1 Roedd cwestiwn D1 yn gofyn i ymatebwyr a oedd unrhyw un yn eu haelwyd yn debygol o symud i'w cartref eu hunain yn y 5 mlynedd nesaf. Mae Ffigur

4.17 isod yn rhoi dadansoddiad o'r ymatebion. Mae'n dangos bod 1 ymatebydd wedi dweud ei bod yn debygol y byddai 1 person o'u haelwyd yn symud i'w cartref eu hunain yn y 5 mlynedd nesaf.

Ffigur 4.17: D1 – Oes unrhyw un yn eich aelwyd sy'n debygol o fod am symud i'w gartref ei hun yn y 5 mlynedd nesaf?



Ffynhonnell: Asesiad o Anghenion Llety Sipsiwn a Theithwyr 2022 Cyngor Bwrdeistref Sirol Caerffili

4.4.2 Roedd Cwestiwn D2 yn gofyn i'r ymatebydd a fyddai lleoliad y cartref newydd a nodwyd yn D1 yn y fwrdeistref sirol. Cadarnhaodd yr ymatebydd y byddai angen i'r cartref newydd fod yn y fwrdeistref sirol, yn yr un lleoliad ag y mae'r teulu'n byw ar hyn o bryd.

4.4.3 Roedd Cwestiwn D3 yn gofyn i'r ymatebydd faint o aelwydydd newydd fydd yno a phryd fydd angen y rhain. Yr ateb oedd 1 aelwyd newydd, ar safle preifat, yn y 2-5 mlynedd nesaf.

4.4.4 Roedd Cwestiwn D4 yn gofyn i'r holl ymatebwyr a oedd ganddynt unrhyw aelodau o'r teulu yn byw y tu allan i'r fwrdeistref sirol oedd yn gwrsylla yma'n rheolaidd. Dywedodd pob ymatebydd nad oedd ganddynt aelodau o'r teulu yn byw y tu allan i'r fwrdeistref sirol oedd yn gwrsylla yma'n rheolaidd. Mae'r ymateb hwn yn cyfateb i ddata'r Cyngor ar wersylloedd diawdurdod.

4.4.5 O ystyried yr ymatebion a gafwyd i gwestiwn D4, nid oedd angen gofyn cwestiwn D5.

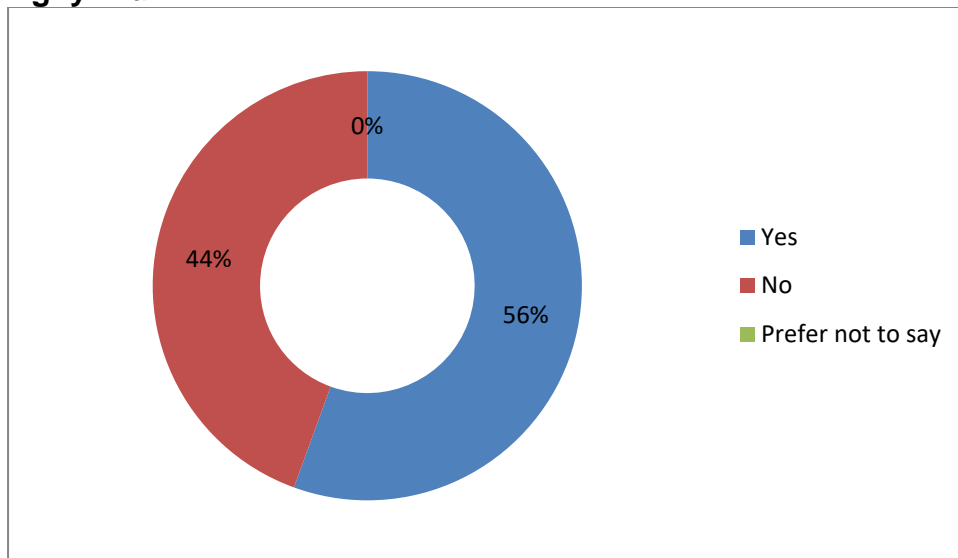
Adran E – Safleoedd Tramwy

4.4.6 Roedd Cwestiwn E1 yn gofyn i'r ymatebwyr a oeddent wedi gwrsylla wrth ochr y ffordd / mewn gwrsyll diawdurdod / ar safle tramwy yng Nghymru wrth deithio yn ystod y flwyddyn ddiwethaf. Dywedodd pob ymatebydd nad oeddent wedi gwneud hynny.

4.4.7 Ar sail yr ymatebion i gwestiwn E1, nid oedd angen gofyn cwestiwn E2 i E3 a chawsant eu hepgor.

4.4.8 Roedd Cwestiwn E5 yn gofyn i ymatebwyr a oeddent yn credu bod angen mwy o safleoedd tramwy yng Nghymru. Mae Ffigur 4.18 isod yn rhoi dadansoddiad o'r ymatebion. Dywedodd 5 ymatebydd ei fod yn teimlo bod angen mwy o safleoedd tramwy yng Nghymru, tra bod 4 yn teimlo nad oedd angen.

Ffigur 4.18: E5 – Ydych chi'n credu bod angen mwy o safleoedd tramwy yng Nghymru?



Ffynhonnell: Asesiad o Anghenion Llety Sipsiwn a Theithwyr 2022 Cyngor Bwrdeistref Sirol Caerffili

4.4.9 Roedd cwestiwn E6 yn gofyn i ymatebwyr a oeddent yn teimlo bod angen darparu'r safleoedd tramwy. Dim ond i'r ymatebwyr a ddywedodd fod angen yng nghwestiwn E5 y gofynnwyd y cwestiwn hwn. Er eu bod yn cael eu holi am ardaloedd penodol, dywedodd pob ymatebydd ym mhob ardal awdurdod lleol yng Nghymru.

4.5 Casgliadau

4.5.1 Mae tystiolaeth yn awgrymu mai dim ond nifer bach iawn o Sipsiwn a Theithwyr sy'n byw yn y fwrdeistref sirol ar hyn o bryd. Yn ôl Cyfrifiad 2011, dim ond 31 o bobl oedd wedi disgrifio eu hunain fel Sipsi neu Deithiwr Gwyddelig. Wedi dweud hynny, mae'r ffigur hwn yn debygol o fod wedi cynyddu ers i Gyfrifiad 2011 gael ei gynnal.

4.5.2 Dim ond nifer eithaf bach o safleoedd carafannau preswyl preifat sydd yn y fwrdeistref sirol ac nid oes dim safleoedd sy'n eiddo cyhoeddus. Ni ofynnodd unrhyw aelodau o'r gymuned Sipsiwn a Theithwyr oedd yn byw mewn cartrefi brics a mortar am gael eu cyfweld fel rhan o'r Asesiad.

- 4.5.3 Nifer eithaf bach o wersylloedd diawdurdod fu yn y fwrdeistref sirol yn ystod y 10 mlynedd diwethaf. Yn ystod y tair blynedd diwethaf mae'r Cyngor wedi cael 3 chais cynllunio gan aelod o'r gymuned Sipsiwn a Theithwyr.
- 4.5.4 Nid oes unrhyw aelodau o'r gymuned Sipsiwn a Theithwyr wedi cyflwyno eu hunain i'r Cyngor fel pobl ddigartref nac wedi gofyn am ddarpariaeth ar gyfer safle drwy Gofrestr Dai Gyffredin y Cyngor.
- 4.5.5 Nid yw'r Cyngor erioed wedi cael hysbysiad gan awdurdod lleol yn y DU ynghylch Sipsiwn neu Deithwyr sy'n byw yn eu hardal nhw, ond oedd yn byw'n wreiddiol yn y fwrdeistref sirol, a fyddai'n hoffi dychwelyd yma ond yn methu gan nad oes safleoedd ar gael.
- 4.5.6 Nid yw'r Cyngor wedi cael unrhyw gyswllt anuniongyrchol gan aelodau o'r gymuned Sipsiwn a Theithwyr drwy gynrychiolwyr cenedlaethol na rhanbarthol, heblaw am un teulu sy'n byw ar un o'r datblygiadau diawdurdod.
- 4.5.7 Cynhaliwyd 9 arolwg i gyd yn ystod yr Asesiad. Canfu'r wybodaeth a gafwyd o'r arolygon hyn fod yr holl ymatebwyr o'r farn fod ganddynt lety addas, er nad oedd ganddynt ganiatâd cynllunio i fyw yn eu lleoliad presennol. Mae'r ymatebwyr yn ffafrio darpariaeth breifat.
- 4.5.8 Ac eithrio'r bobl sy'n byw mewn datblygiadau diawdurdod yn y fwrdeistref sirol, efallai y byddai'n rhesymegol dod i'r casgliad, am y rhesymau a nodir yn y crynodeb uchod, fod llawer o aelodau o'r gymuned Sipsiwn a Theithwyr sy'n byw mewn tai o frics a mortar ar hyn o bryd, yn teimlo bod eu llety'n briodol ac nad oes angen unrhyw fath o ddarpariaeth ar gyfer safle.

Pennod Pump – Asesu Anghenion Llety

NB. Gweler yr Adendwm sy'n disodli adran 5.0 (Awst 2022).

5.0 Angen am Leiniau Preswyl sydd heb ei Ddiwallu

5.0.1 Mae Tabl 5.1 isod yn rhoi dadansoddiad o'r cyflenwad presennol o leiniau preswyl yn y fwrdeistref sirol. Mae'n dangos bod cyfanswm y cyflenwad yn ddim. Y rheswm am hyn yw nad oes unrhyw safleoedd preswyl awdurdodedig yn y fwrdeistref sirol ar hyn o bryd, a ddarperir naill ai gan y Cyngor neu drwy ddarpariaeth breifat.

Tabl 5.1: Y cyflenwad presennol o leiniau preswyl

| Y cyflenwad presennol o leiniau preswyl | Nifer y lleiniau |
|---------------------------------------------------------|------------------|
| A. Lleiniau'r Awdurdod Lleol sy'n cael eu meddiannu | 0 |
| B. Lleiniau preifat awdurdodedig sy'n cael eu meddiannu | 0 |
| Cyfanswm | 0 |

5.0.2 Mae Tabl 5.2 isod yn rhoi dadansoddiad o'r cyflenwad arfaethedig o leiniau preswyl yn y fwrdeistref sirol. Mae'n dangos bod cyfanswm y cyflenwad arfaethedig yn ddim. Y rheswm am hyn yw nad oes safleoedd ar gyfer Sipsiwn a Theithwyr yn y fwrdeistref sirol ar hyn o bryd ac nid oes safleoedd wedi'u cynllunio gyda'r caniatâd angenrheidiol. Ar hyn o bryd mae 3 datblygiad diawdurdod yn y fwrdeistref sirol sy'n disgwyl canlyniad cais cynllunio.

Tabl 5.2: Y cyflenwad arfaethedig o leiniau preswyl

| Y cyflenwad arfaethedig o leiniau preswyl | Nifer y lleiniau |
|---------------------------------------------------------------------------------|------------------|
| C. Lleiniau gwag yr Awdurdod Lleol a'r lleiniau gwag preifat sydd ar gael | 0 |
| D. Lleiniau y disgwylir iddynt ddod yn wag yn y dyfodol agos (gweler nodyn 1) | 0 |
| E. Lleiniau'r Awdurdod Lleol a lleiniau preifat newydd gyda chaniatâd cynllunio | 0 |
| Cyfanswm | 0 |

5.0.3 Gan nad oedd gwybodaeth arolwg mewn perthynas â'r trydydd datblygiad diawdurdod, defnyddiwyd gwybodaeth a gyflwynwyd fel rhan o'r cais cynllunio er mwyn amcangyfrif y galw presennol am leiniau preswyl a thwf aelwydydd yn y dyfodol.

5.0.4 Mae Tabl 5.3 isod yn rhoi dadansoddiad o'r cyflenwad preswyl ar hyn o bryd. Mae'n dangos galw am 11 llain, sef cyfanswm y galw o'r 3 datblygiad diawdurdod yn y fwrdeistref sirol. Cyflwynwyd ceisiadau cynllunio ar bob un

o'r tri safle, sydd ar wahanol gamau yn aros penderfyniad. Os bydd caniatâd cynllunio'n cael ei roi i bawb, yna gallai'r galw presennol am leiniau preswyl ostwng i ddim.

Tabl 5.3: Y galw presennol am leiniau preswyl

| Y galw presennol am leiniau preswyl | Galw am leiniau |
|-------------------------------------------------|-----------------|
| F. gwersylloedd diawdurdod | 0 |
| G. datblygiad diawdurdod | 11 |
| H. lleiniau gorlawn (gweler nodyn 2) | 0 |
| I. tai confensiynol (gweler nodyn 3) | 0 |
| J. aelwydydd newydd i gyrraedd (gweler nodyn 4) | 0 |
| Cyfanswm | 11 |

5.0.5 Mae Tabl 5.4 isod yn rhoi dadansoddiad o dwf aelwydydd yn y dyfodol, gyda thwf yn cael ei amcangyfrif ar sail oedran pob preswlydd (gweler Ffigur 4.5). Rhagwelwyd y bydd twf aelwydydd yn y dyfodol yn 1.5% y flwyddyn, ffigur y gwyddom y gellir ei gymharu ag awdurdodau lleol cyfagos ac sy'n cael ei ddefnyddio gan Opinion Research Services – cwmni sydd wedi cynnal llawer o Aseidiadau awdurdodau lleol. Gan fod y teuluoedd hyn wedi ymgartrefu ar y safle'n ddiweddar, tybiwyd na fydd trosiant yn y lleiniau yn ystod y cyfnod hwn. Mae'n dangos twf o un llain o fewn y 5 mlynedd nesaf a chyfanswm o 3 llain dros gyfnod y Cynllun Datblygu Lleol sy'n cael ei ddatblygu (hyd at 2035). Mae'r gyfradd twf hon hefyd yn cyd-fynd â chanfyddiadau'r arolwg, sy'n dangos bod disgwyl i un aelwyd ffurfio yn ystod y 5 mlynedd nesaf (Ffigur 4.17).

Tabl 5.4: Twf aelwydydd yn y dyfodol

| Aelwydydd presennol | Aelwydydd yn y dyfodol (ym mlwyddyn 5) | Aelwydydd yn y dyfodol (cyfnod y Cynllun) |
|------------------------------------|----------------------------------------|-------------------------------------------|
| K. 11 (gweler nodyn 7) | 12 (gweler nodyn 5) | 14 (gweler nodyn 6) |
| L. Angen aelwyd am lain ychwanegol | 1 | 3 |

3.0.6 Mae Tabl 5.5 isod yn rhoi dadansoddiad o'r galw am leiniau preswyl yn y dyfodol ac unrhyw angen sydd heb ei ddiwallu. Mae'n dangos angen presennol o 11 llain, gyda chynnydd o 1 dros y 5 mlynedd nesaf i roi gofyniad o 12 llain. Dros gyfnod y Cynllun Datblygu Lleol mae'r gofyn yn cynyddu o 11 llain i 14. Defnyddiwyd gwybodaeth o dablau 5.1 i 5.4 i lenwi'r tabl hwn.

Tabl 5.5: Angen sydd ddim yn cael ei ddiwallu

| Angen sydd ddim yn cael ei ddiwallu | Angen sy'n codi | Darparu ar gyfer angen |
|--------------------------------------------------------------|-----------------|------------------------|
| M. Y galw presennol am leiniau preswyl | 11 | |
| N. Y galw am leiniau preswyl yn y dyfodol (5 mlynedd) | 1 | |
| O. Y galw am leiniau preswyl yn y dyfodol (cyfnod y Cynllun) | 3 | |
| P. Y cyflenwad arfaethedig o leiniau preswyl | | 0 |
| Q. Angen heb ei ddiwallu (5 mlynedd) | 12 llain | |

| | | |
|---------------------------------------------|----------|--|
| R. Angen heb ei ddiwallu (cyfnod y Cynllun) | 14 llain | |
|---------------------------------------------|----------|--|

Nodiadau Esboniadol Llywodraeth Cymru

1. Lle bo hynny'n berthnasol, nodwyd y wybodaeth drwy ddadansoddi data trosiant lleiniau.
2. Gorlawm – e.e. lle mae teuluoedd wedi tyfu i'r graddau nad oes digon o le i'r teulu yn y cartref symudol, a dim digon o le ar y llain neu'r safle ar gyfer cartref symudol arall.
3. Lle nodir hynny yn yr arolwg. I gynnwys y rheini sydd â gwrthwynebiad diwylliannol tuag at dai confensiynol, y rheini sy'n wynebu sefyllfa o orlenwi, a'r rheini sydd wedi dod yn oedolion ac sy'n dymuno byw ar safle.
4. Lle nodir hynny yn yr arolwg drwy restr aros, cyfrif carafannau neu weithio mewn partneriaeth gydag awdurdodau lleol yn y rhanbarth.
5. Dylai'r gyfradd twf leol fod yn seiliedig ar y manylion a nodwyd yn yr arolwg lleol – 1 aelwyd newydd i ffurfio yn y 5 mlynedd nesaf.
6. Y cyflenwad presennol o leiniau preswyl a'r galw presennol am leiniau preswyl – lleiniau y disgwylir iddynt ddod yn wag.
7. Lleiniau awdurdodedig sy'n cael eu meddiannu ynghyd â'r galw preswyl presennol, llai'r manau gwag disgwylidig o leiniau awdurdodedig.

5.1 Darparu Safleoedd Tramwy

- 5.1.1 Bydd y paragraffau canlynol yn rhoi dadansoddiad o'r wybodaeth sydd gan y Cyngor am nifer y gwerysloedd diawdurdod yn y fwrdeistref.
- 5.1.2 Ceir dadansoddiad o'r gwerysloedd diawdurdod dros y 5 mlynedd diwethaf yn y fwrdeistref sirol yn adran 2.3. Mae'r dadansoddiad yn dangos bod y rhan fwyaf o'r gwerysloedd hyn yn deillio o bobl yn pasio drwy'r fwrdeistref sirol ac yn gyffredinol eu bod yn para llai nag wythnos.
- 5.1.3 Mae'r cyfrif carafannau cenedlaethol, a gynhelir ddwywaith y flwyddyn, yn cofnodi gwerysloedd diawdurdod yn y fwrdeistref sirol ar ddyddiad a bennir gan Lywodraeth Cymru. Roedd dadansoddiad o'r data hwn yn dangos nad oedd unrhyw enghreifftiau o werysloedd diawdurdod pan wnaed y cyfrif (gweler Pennod 2.2).
- 5.1.4 Rhoddwyd arweiniad i dîm lechyd yr Amgylchedd ar broses yr Aseiad a'r angen i gynnal arolygon ym mhob gwerysll diawdurdod. Fodd bynnag, nid oedd unrhyw werysloedd diawdurdod yn y fwrdeistref sirol pan oedd yr Aseiad yn cael ei gynnal.
- 5.1.5 Ar ôl cwblhau Aseiad 2015, ymrwymodd y Cyngor i Lywodraeth Cymru y byddai'n ystyried ychwanegu meini prawf at y protocol rheoli gwerysloedd diawdurdod er mwyn hwyluso defnydd o fannau aros dros dro lle bo'r angen. Nid yw'r meini prawf hyn wedi cael eu defnyddio eto o ystyried amllder a natur y gwerysloedd diawdurdod yn y fwrdeistref sirol yn ystod y 5 mlynedd diwethaf.

- 5.1.6 Ac eithrio cyngor Torfaen, nid oes darpariaeth dramwy ar gyfer Sipsiwn a Theithwyr yng Nghymru ar hyn o bryd.
- 5.1.7 Cyfarfu awdurdodau lleol De-ddwyrain Cymru yn 2021 i drafod yr angen am ddarpariaeth dramwy yn y rhanbarth. Cytunwyd i gomisiynu ymgynghorwyr i wneud rhywfaint o ymchwil i'r angen am ddarpariaeth dramwy ranbarthol ac mae briff wedi cael ei baratoi. Nid oes amserlen ar gyfer cwblhau'r gwaith hwn, ar wahân i'r rheidwydd i'w gwblhau er mwyn bwydo i mewn i Gynlluniau Datblygu Lleol pob awdurdod lleol.

5.2 Yr angen am Leiniau ar gyfer Siewmyn Teithiol

- 5.2.1 Nid oedd Aseiad 2016 yn nodi unrhyw ofyniad am ddarpariaeth ar gyfer Siewmyn Teithiol.
- 5.2.2 Ni wnaed unrhyw ddarpariaeth ar gyfer Siewmyn yn y Cynllun Datblygu Lleol a fabwysiadwyd.
- 5.2.3 Nid oes safleoedd ffurfiol yn y fwrdeistref sirol sydd wedi'u dynodi ar gyfer eu defnyddio gan Siewmyn Teithiol yn unig.
- 5.2.4 Rhoddwyd copi o'r poster a welir yn Atodiad 2 i Urdd Siewmyn Prydain Fawr, a gofynnwyd iddynt ei ddisbarthu ymysg defnyddwyr gwasanaeth.
- 5.2.5 Ni chafodd unrhyw Siewmyn Teithiol eu harolygu fel rhan o'r Aseiad. Roedd pob un o'r rhai a ymatebodd i'r arolwg yn disgrifio eu hunain fel Romani – gweler Ffigur 4.1.

Pennod Chwech – Casgliadau, Argymhellion a'r Camau Nesaf

6.1 Mae'r bennod olaf hon yn dod i gasgliadau gan ddefnyddio'r wybodaeth ansoddol a meintiol a ystyrir ym mhenedau 2-5. Mae wedyn yn gwneud cyfres o argymhellion ac yn amlinellu unrhyw gamau y mae angen eu cymryd.

6.0 Casgliadau ac Argymhellion

6.0.1 Mae'r gwaith o gyflawni'r Asesiad wedi cael ei gymhlethu gan nifer o ffactorau, sydd wedi cael eu hamlinellu yn y penodau blaenorol. Mae'r tybiaethau a wneir yn yr Asesiad hwn yn seiliedig ar faint sampl bach iawn, er gwaethaf ymdrechion gorau'r Cyngor i ymgysylltu ag aelodau o'r gymuned Sipsiwn a Theithwyr.

6.0.2 Mae Tablau 5.1-5.5 ym Mhennod 5 yn dangos bod angen bach am safle parhaol yn y fwrdeistref sirol. Mae'r angen hwn yn deillio o deuluoedd mewn 3 datblygiad diawdurdod yn y fwrdeistref sirol. Mae cais cynllunio wedi cael ei gyflwyno ar gyfer pob safle er mwyn sefydlu meddiannaeth. Os bydd pob un o'r ceisiadau hyn yn cael eu cymeradwyo gan y pwyllgor cynllunio neu'n cael eu caniatáu mewn apêl, byddai hyn yn mynd i'r afael ag anghenion llety presennol y preswylwyr. Os gwrthodir y ceisiadau, ac os bydd camau gorfodi'n cael eu cymryd, efallai y bydd angen dod o hyd i safle neu safleoedd eraill, yn dibynnu ar a yw'r ymgeiswyr yn dymuno aros yn y fwrdeistref sirol.

6.0.3 Mae'r cyfrifiad o anghenion wedi nodi'r angen am 3 llain ychwanegol. Bydd angen un o'r lleiniau hyn ar gyfer aelwyd newydd a fydd yn ffurfio yn ystod y 5 mlynedd nesaf, fel y nodir yn yr arolwg o aelwydydd. Mae'n bosib y bydd modd i'r aelwyd hon gael llety ar y safle presennol, yn amodol ar ganiatâd cynllunio. Rhagwelir y gofynion ar gyfer lleiniau yn y dyfodol drwy gymhwyso cyfraddau twf i'r ffigurau angen presennol ar gyfer y cyfnod 2026-2035. Er bod yr amcanestyniadau erbyn diwedd cyfnod y Cynllun yn fwy ansicr yn eu hanfod, ystyrir y gellid cael lle i'r aelwydydd ychwanegol hyn o fewn neu ar dir sy'n ffinio â'r safleoedd presennol os oes angen, yn amodol ar ganiatâd cynllunio.

6.0.4 Mae Adran 5.1 yn darparu dadansoddiad o wersylloedd diawdurdod yn y fwrdeistref sirol. Dengys y dadansoddiadau nad oes gofyn am ddarpariaeth dramwy yn y fwrdeistref sirol. Bydd darn o waith yn cael ei gomisiynu gan awdurdodau lleol De-ddwyrain Cymru i ystyried yr angen am ddarpariaeth dramwy ranbarthol yn y dyfodol, a allai gael ei defnyddio gan unrhyw un o'r awdurdodau lleol yn y rhanbarth.

6.0.5 Er nad oes digon o dystiolaeth i gefnogi darparu safle tramwy yn y fwrdeistref sirol, bydd y Cyngor serch hynny yn cadw golwg agos ar y penderfyniad hwn. Bydd yn ceisio ategu'r sylfaen dystiolaeth bresennol drwy fynd ati'n rhagweithiol i gynnal arolygon o anghenion llety ar bob gwerysll diawdurdod yn y fwrdeistref sirol yn y dyfodol, gan ddefnyddio holiadur cyffredinol Llywodraeth Cymru.

- 6.0.6 Os cyflwynir unrhyw gais cynllunio annisgwyl am safle parhaol neu safle tramwy yn y dyfodol, gellir ymdrin â hyn drwy'r polisiâu cynllunio presennol. Bydd yr Ail Gynllun Datblygu Lleol Newydd yn parhau i gynnwys polisi sy'n seiliedig ar feini prawf i fynd i'r afael ag unrhyw geisiadau ar gyfer safleoedd Sipsiwn a Theithwyr.
- 6.0.7 Mae'r Cyngor yn parhau i gefnogi Llywodraeth Cymru wrth iddi arwain y gwaith o ddatblygu rhwydwaith Cymru-gyfan o ddarpariaeth dramwy, rhywbeth a drafodwyd pan oedd Aseiad 2015 yn cael ei gynnal. Gallai cynllun o'r fath fynd i'r afael â'r diffyg darpariaeth bresennol ledled Cymru a lleihau nifer y gwersylloedd diawdurdod.
- 6.0.8 Roedd Adran 5.2 yn dangos nad oedd angen am leiniau ar gyfer Siewmyn Teithiol.

6.1 Y Camau Nesaf

Er mwyn sicrhau bod y Cyngor yn parhau i gydymffurfio â gofynion Deddf Tai (Cymru) 2014 a Deddf Cydraddoldeb 2010, bydd y camau canlynol yn cael eu cymryd:

1. Cyflwyno canfyddiadau'r Aseiad i'r Cabinet;
2. Cyflwyno adroddiad yr Aseiad i Lywodraeth Cymru i'w gymeradwyo;
3. Lanlwytho copi o adroddiad yr Aseiad wedi'i gymeradwyo gan Lywodraeth Cymru i wefan y Cyngor ac adolygu cynnwys presennol y wefan;
4. Monitro cynnydd pob cais cynllunio ar gyfer y 3 datblygiad diawdurdod;
5. Sicrhau bod pob gwersyll diawdurdod yn y fwrdeistref sirol yn cael ei gofnodi'n syth ar system cyfrif carafannau ar-lein Llywodraeth Cymru;
6. Parhau i fonitro gofynion llety parhaus aelodau'r gymuned Sipsiwn a Theithwyr drwy gyfarfodydd y gweithgor llety, a gynhelir ddwywaith y flwyddyn;
7. Defnyddio canfyddiadau'r Aseiad fel sail ar gyfer llunio'r Ail Gynllun Datblygu Lleol Newydd;
8. Addasu'r Gofrestr Dai Gyffredin er mwyn hwyluso'r broses o fynd ati'n effeithiol i gasglu data am ofynion llety aelod o'r gymuned Sipsiwn a Theithwyr;
9. Dal ati i gyfrannu'n frwd at Fforwm Llety Sipsiwn a Theithwyr Cymru Gyfan;
10. Dal ati i gyfrannu'n frwd at brosiect De-ddwyrain Cymru sy'n edrych ar yr angen am ddarpariaethau tramwy rhanbarthol yn y dyfodol.

Atodiad 1: Diffiniadau o Dermau Allweddol

Mae'r tabl isod yn rhoi rhestr o'r termau allweddol a ddefnyddir yn y ddogfen hon:

| | |
|------------------------|--------------------------------------------------------------------------------------------------------------------------------------------------------------------------------------------------------------------------------------------------------------------------------------------------------------------------------------------------------------------------------------------------------------------------------------------------------------------------------------------------------------------------------------------------------------------------------------------------------------------------------------------------------------------------------------------------|
| Sipsiwn a Theithwyr | <p>(a) Personau sy'n arfer ffordd nomadig o fyw, beth bynnag fo'u hil neu eu tarddiad, gan gynnwys:</p> <p>(1) Personau sydd, ar sail eu hanghenion addysg, eu hanghenion iechyd neu eu henaint eu hunain, neu anghenion addysg, anghenion iechyd neu henaint eu teulu neu ddibynnydd, ac ar y sail honno yn unig, wedi rhoi'r gorau i deithio dros dro neu yn barhaol; ac</p> <p>(2) Aelodau o grŵp sydd wedi'i drefnu o bobl sioe sy'n teithio neu bobl syrcas (p'un a ydynt yn teithio gyda'i gilydd fel hynny ai peidio); a</p> <p>(b) Phob person arall sydd â thraddodiad diwylliannol o grwydro neu o fyw mewn cartref symudol.</p> <p>Ffynhonnell: Adran 108, Deddf Tai (Cymru) 2014</p> |
| Safle preswyl | <p>Gall safle preswyl parhaol fod o dan berchenogaeth breifat neu berchenogaeth Awdurdod Lleol. Bydd y safle hwn yn cael ei ddynodi i'w ddefnyddio fel safle Sipsiwn a Theithwyr yn amhenodol. Gall preswylwyr y safleoedd hyn ddisgwyl meddiannu eu lleiniau cyhyd ag y byddant yn cadw at delerau eu cytundebau llain, o dan Ddeddf Cartrefi Symudol (Cymru) 2013.</p> <p>Gellir darparu lle gweithio hefyd ar neu ger safleoedd ar gyfer cynnal gweithgareddau gan aelodau'r gymuned.</p> |
| Safle preswyl dros dro | <p>Safleoedd preswyl sydd â chaniatâd cynllunio neu drwydded safle am gyfnod penodol yn unig yw'r safleoedd hyn. Mae modd i breswylwyr ar y safleoedd hyn ddisgwyl cael defnyddio'u lleiniau am gyfnod y caniatâd cynllunio neu drwydded y safle (neu cyhyd ag y byddant yn cydymffurfio â thelerau cytundebau eu lleiniau, dan Ddeddf Cartrefi Symudol 2013 – pa un bynnag a ddaw gyntaf).</p> |
| Safle tramwy | <p>Cyfleusterau parhaol sydd wedi'u cynllunio i feddianwyr eu defnyddio dros dro yw safleoedd tramwy. Rhaid dynodi'r safleoedd hyn yn rhai o'r fath a darparu ffordd i Sipsiwn a Theithwyr gynnal ffordd o fyw nomadig.</p> <p>Caniateir i feddianwyr unigol fyw ar y safle am hyd at 3 mis ar y tro.</p> <p>Mae telerau penodol o dan Ddeddf Cartrefi Symudol (Cymru) 2013 yn berthnasol i'r safleoedd hyn. Gellir darparu lle gweithio hefyd ar neu ger safleoedd ar gyfer cynnal gweithgareddau gan aelodau'r gymuned.</p> |
| Llain breswyl | <p>Tir ar safle cartrefi symudol lle mae gan feddianwyr hawl i osod eu cartrefi symudol am gyfnod amhenodol (oni bai fod eu cytundeb llain yn nodi fel arall). Fel arfer bydd yn cynnwys bloc amwynderau, lle ar gyfer carafán sefydlog a charafán deithiol a lle parcio.</p> |

| | |
|-----------------------------------------|---------------------------------------------------------------------------------------------------------------------------------------------------------------------------------------------------------------------------------------------------------------------------------------------------------------------------------------------------------------------------------------------------------------------------------------------------------------------------------------------------------------------------------------------------------------------|
| Llain dramwy | Tir ar safle cartrefi symudol lle mae gan feddianwyr hawl i osod eu cartrefi symudol am 3 mis ar y mwyaf. Gellir cael lleiniau tramwy ar safleoedd preswyl parhaol ond nid yw hyn yn cael ei argymhell. |
| Gwersyll diawdurdod | Tir a ddefnyddir heb ganiatâd y perchennog neu heb ganiatâd cynllunio ar gyfer y defnydd tir cywir. Mae modd i Awdurdodau Lleol oddef gwersylloedd tra bo safleoedd eraill yn cael eu datblygu. |
| Datblygiad diawdurdod | Tir wedi'i feddiannu gan y perchennog heb gael y caniatâd cynllunio sydd ei angen i ddefnyddio'r tir. |
| Cyflenwad presennol o leiniau preswyl | Nifer y lleiniau awdurdodedig sydd ar gael ac wedi'u meddiannu o fewn ardal yr Awdurdod Lleol neu bartneriaeth. Mae hyn yn cynnwys lleiniau ar safleoedd Awdurdod Lleol a safleoedd preifat. |
| Galw presennol am leiniau preswyl | Y rheini y mae angen lleiniau awdurdodedig arnynt am wahanol resymau, gan gynnwys: <ul style="list-style-type: none"> • anallu i sicrhau llain awdurdodedig sydd wedi arwain at feddiannu gwersylloedd diawdurdod; • anallu i sicrhau caniatâd cynllunio cywir ar gyfer datblygiad diawdurdod; • aelwydydd sy'n byw mewn amgylchiadau gorlawn ac sy'n dymuno cael llain; • aelwydydd mewn tai confensiynol yn dangos gwrthwynebiad diwylliannol; • aelwydydd newydd y mae disgwyl iddynt gyrraedd o rywle arall. |
| Galw am leiniau preswyl yn y dyfodol | Nifer yr aelwydydd newydd y disgwylir iddynt ffurfio a fydd yn creu mwy o alw o fewn cyfnod 5 mlynedd yr asesiad o lety a chyfnod hirach y Cynllun Datblygu Lleol. |
| Cyfanswm yr angen am leiniau preswyl | Y cyfrif terfynol o anghenion llety sydd heb eu diwallu sydd i'w bennu drwy broses yr asesiad o anghenion llety Sipsiwn a Theithwyr. Gellir cyfrifo'r ffigur hwn drwy adio'r angen presennol am leiniau preswyl at y galw am leiniau preswyl yn y dyfodol. Bydd cyfanswm yr angen am leiniau preswyl yn dangos yr anghenion dros y cyfnod 5 mlynedd y mae'r asesiad o lety'n cael ei ystyried yn ddibynadwy. |
| Cyflenwad arfaethedig o leiniau preswyl | Nifer y lleiniau awdurdodedig sy'n wag ac sydd ar gael i'w rhentu ar safleoedd Awdurdod Lleol a safleoedd preifat. Mae hefyd yn cynnwys lleiniau a fydd yn wag yn y dyfodol agos am fod aelwydydd wedi symud i dai confensiynol neu oherwydd amgylchiadau eraill. Dylid cynnwys lleiniau ychwanegol y disgwylir iddynt agor a safleoedd preifat sy'n debygol o gael caniatâd cynllunio yn y cyflenwad arfaethedig o leiniau preswyl. |
| Aelwyd | Yn y canllawiau hyn mae'n golygu unigolion o'r un teulu sy'n byw gyda'i gilydd ar un llain neu mewn un tŷ / gwersyll. |

| | |
|------------------------------|----------------------------------------------------------------------------------------------------------------------------------------------------------------------------------------------------------------------------------------------------------------------------------------------------------------------------------------------------------------------------------------------------------------------------------------------------------------------------------------------------------------------|
| <p>Aelwyd gudd neu ddwbl</p> | <p>Mae hyn yn golygu aelwydydd sy'n methu cael eu llety awdurdodedig eu hunain ac sy'n byw yn lle hynny mewn llety awdurdodedig (tai neu leiniau) sydd wedi'i aseinio i aelwyd arall.</p> <p>Gallai hyn olygu plant sy'n oedolion ac sydd wedi methu symud cartref neu aelwydydd gwahanol yn byw ar un llain.</p> |
| <p>Twf yr aelwyd</p> | <p>Caiff twf yr aelwyd ei ddiffinio gan nifer yr aelwydydd newydd sy'n codi o aelwydydd sydd eisoes yn byw yn yr ardal.</p> |
| <p>Man Aros Dros Dro</p> | <p>Rhai o'r enwau eraill ar hyn yw 'gwersyll' neu 'Atchin Tan' neu 'lôn las'. Mae'r rhain i'w defnyddio dros y tymor byr i helpu Awdurdodau Lleol lle y derbynnir bod angen lleiniau ond nad oes dim ar gael ar y pryd. Gellir adleoli gwersylloedd mewn lleoedd amhriodol i fannau aros dros dro sydd wedi'u pennu ymlaen llaw tra bydd safleoedd eraill yn cael eu paratoi.</p> <p>Rhaid i lecynnau aros dros dro ddarparu ar gyfer o leiaf gael gwared â gwastraff a sicrhau cyflenwad dŵr a charthffosiaeth.</p> |

Atodiad 2: Poster am yr Arolwg

Poster Dwyieithog

2021 Gypsy & Traveller Survey: Your Future, Your Say

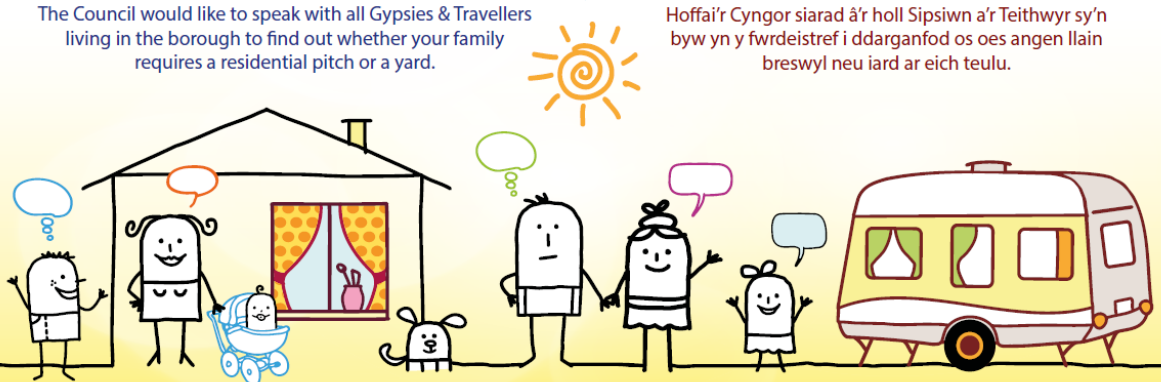
The Housing (Wales) Act 2014 means that Councils must assess and make provision for the accommodation needs of Gypsies & Travellers in their area.

The Council would like to speak with all Gypsies & Travellers living in the borough to find out whether your family requires a residential pitch or a yard.

2021 Arolwg Sipsiwn a Theithwyr: Eich Dyfodol, Eich Barn

Mae deddf newydd o'r enw Deddf Tai (Cymru) 2014 yn golygu fod rhaid i Gyngorau asesu a gwneud darpariaeth ar gyfer anghenion llety Sipsiwn a Theithwyr yn eu hardal.

Hoffai'r Cyngor siarad â'r holl Sipsiwn a'r Teithwyr sy'n byw yn y fwrdeistref i ddarganfod os oes angen llain breswyl neu iard ar eich teulu.



To speak with the Council, please telephone 01443 811380, email: stratanddevelop@caerphilly.gov.uk or visit one of its main buildings.

I siarad â'r Cyngor, ffoniwch 01443 811380, e-bostiwch: stratanddevelop@caerphilly.gov.uk neu ewch i un o'r prif adeiladau.

Atodiad 3: Taflen am yr Arolwg

Fersiwn Saesneg

2021 Gypsy & Traveller Survey: Your Future, Your Say

The Housing (Wales) Act 2014 means that Councils must assess and make provision for the accommodation needs of Gypsies & Travellers in their area.

The Council would like to speak with all Gypsies and Travellers living in the borough to find out whether your family requires a residential pitch or a yard.



To speak with the Council, please telephone 01443 811380, email: stratanddevelop@caerphilly.gov.uk or visit one of its main buildings.

Fersiwn Gymraeg

2021 Arolwg Sipsiwn a Theithwyr: Eich Dyfodol, Eich Barn

Mae deddf newydd o'r enw Deddf Tai (Cymru) 2014 yn golygu fod rhaid i Gyngorau asesu a gwneud darpariaeth ar gyfer anghenion llety Sipsiwn a Theithwyr yn eu hardal.

Hoffai'r Cyngor siarad â'r holl Sipsiwn a'r Theithwyr sy'n byw yn y fwrdeistref i ddarganfod os oes angen llain breswyl neu iard ar eich teulu.



I siarad â'r Cyngor, ffoniwch 01443 811380, e-bostiwch: stratanddevelop@caerphilly.gov.uk neu ewch i un o'r prif adeiladau.

Atodiad 4: Rhestr o'r Sefydliadau yr Ymgynghorwyd â nhw

Isod ceir rhestr, sydd ddim mewn unrhyw drefn benodol – o'r prif sefydliadau neu grwpiau y mae'r Cyngor wedi cyfathrebu â nhw – wrth gynnal yr Aseiad:

Gypsies and Travellers Wales

Travelling Ahead (Achub y Plant Cymru)

The Unity Project

Romani Cultural and Arts Company

The Bridges Project

Urdd Siewmyn Prydain Fawr

The Travellers School Charity

One Voice for Travellers

The Traveller Movement

Friends, Families and Travellers

The National Federation of Gypsy Liaison Groups

The Gypsy Council (for Education, Culture, Welfare and Civil Rights)

Roma Support Group

Travellers Times

Heddlu Gwent

Llywodraeth Cymru

Atodiad 5: Log Cyfweiliadau

| Address | Type of tenure | Date of visit | Engagement techniques used | Resident at home? | Interview attempts | | | Questionnaire completed or refusal? | Reasons for refusal? |
|----------------|--------------------------|---------------|----------------------------------------------------------------------------------------------------------------------------------------------------------------------------------------------------------------------------------------------------------------------------------------------------------------------------------------------------------------------------------------------------------------------------------------------------------------------------------------------------------------------------------------------------------------------------------------|-------------------|--------------------|------------|------------|-------------------------------------|-------------------------------------------------------------------------------------------------------------------------------------------------------------|
| Caravan Park A | Private renting | 15/07/2021 | Two members of the project team visited the caravan park. The primary purpose of the visit was to raise awareness of the GTAA project and answer any questions. It was not at this stage the intention to undertake a survey. We knew from the previous assessment that members of the Gypsy Traveller community resided at this site. Where the resident was at home, basis information was provided and a flyer was handed out. Where the resident was not at home, a flyer was posted through their letterbox. Surveys would only be undertaken following a request from residents. | N/a | N/a | N/a | N/a | N/a | Interviews were only undertaken following a request from a resident. No requests for interview were received at this location. |
| Caravan Park B | Private renting | 15/07/2021 | Two members of the project team visited the caravan park. The primary purpose of the visit was to raise awareness of the GTAA project and answer any questions. It was not at this stage the intention to undertake a survey. We knew from the previous assessment that members of the Gypsy Traveller community resided at this site. Where the resident was at home, basis information was provided and a flyer was handed out. Where the resident was not at home, a flyer was posted through their letterbox. Surveys would only be undertaken following a request from residents. | N/a | N/a | N/a | N/a | N/a | Interviews were only undertaken following a request from a resident. No requests for interview were received at this location. |
| Caravan Park C | Private ownership | 15/07/2021 | Two members of the project team visited the caravan park. The primary purpose of the visit was to raise awareness of the GTAA project and answer any questions. It was not at this stage the intention to undertake a survey. We knew from the previous assessment that members of the Gypsy Traveller community resided at this site. Where the resident was at home, basis information was provided and a flyer was handed out. Where the resident was not at home, a flyer was posted through their letterbox. Surveys would only be undertaken following a request from residents. | N/a | N/a | N/a | N/a | N/a | Interviews were only undertaken following a request from a resident. No requests for interview were received at this location. |
| Site A | Unauthorised development | 15/07/2021 | Two member of the project team visited the unauthorised development to speak with the residents. The primary purpose of the visit was to raise awareness about the GTAA process. Due to Covid-19 protocols in place at the time of this visit it was not possible to carry out face-to-face interviews. Where the resident indicated they were willing to complete an interview arrangements were made to visit the site at a later date. | Yes | 15/09/2021 | | | Completed | N/a |
| Site B | Unauthorised development | 15/07/2021 | Two member of the project team visited the unauthorised development to speak with the residents. The primary purpose of the visit was to raise awareness about the GTAA process. Due to Covid-19 protocols in place at the time of this visit it was not possible to carry out face-to-face interviews. Where the resident indicated they were willing to complete an interview arrangements were made to visit the site at a later date. | Yes | 11/10/2021 | | | Completed | N/a |
| Site C | Unauthorised development | 15/07/2021 | Two member of the project team visited the unauthorised development to speak with the residents. The primary purpose of the visit was to raise awareness about the GTAA process. Due to Covid-19 protocols in place at the time of this visit it was not possible to carry out face-to-face interviews. Where the resident indicated they were willing to complete an interview arrangements were made to visit the site at a later date. | Yes | 15/09/2021 | 11/10/2021 | 11/11/2021 | Refused | The residents at this site initially agreed to complete an interview but subsequently changed their minds. No specific reason was provided for this change. |

Atodiad 6: Dadansoddiad Rhanbarthol o Ddata Cyfrifiad 2011

| Variable | Caerphilly | | Bridgend | | Vale of Glamorgan | | Cardiff | | Rhondda Cynon Taff | | Blaenau Gwent | | Torfaen | | Monmouthshire | | Newport | | | |
|--------------------------------------------------------|----------------|--------------|------------------------|--------------|------------------------|--------------|------------------------|--------------|------------------------|--------------|------------------------|--------------|------------------------|--------------|------------------------|--------------|------------------------|--------------|-----------|--------------|
| | All residents | | Gypsy/Irish travellers | | Gypsy/Irish travellers | | Gypsy/Irish travellers | | Gypsy/Irish travellers | | Gypsy/Irish travellers | | Gypsy/Irish travellers | | Gypsy/Irish travellers | | Gypsy/Irish travellers | | | |
| | Number | % | Number | % | Number | % | Number | % | Number | % | Number | % | Number | % | Number | % | Number | % | | |
| All usual residents | 178,806 | | 31 | | 63 | | 21 | | 521 | | 53 | | 72 | | 155 | | 6 | | 84 | |
| Aged 0-17 years | 39,691 | 22.20 | 5 | 16.13 | 15 | 23.81 | 5 | 23.81 | 246 | 47.20 | 13 | 24.53 | 28 | 38.89 | 80 | 51.61 | 0 | 0.00 | 31 | 36.90 |
| Aged 18-39 years | 48,800 | 27.29 | 8 | 25.81 | 26 | 41.27 | 13 | 61.90 | 167 | 32.05 | 27 | 50.94 | 25 | 34.72 | 30 | 19.35 | 4 | 66.67 | 30 | 35.71 |
| Aged 40-64 years | 60,750 | 33.98 | 18 | 58.06 | 21 | 33.33 | 3 | 14.29 | 92 | 17.66 | 11 | 20.75 | 12 | 16.67 | 36 | 23.23 | 2 | 33.33 | 18 | 21.43 |
| Aged 65 years and over | 29,565 | 16.53 | 0 | 0.00 | 1 | 1.59 | 0 | 0.00 | 16 | 3.07 | 2 | 3.77 | 7 | 9.72 | 9 | 5.81 | 0 | 0.00 | 5 | 5.95 |
| Male usual residents | 87,701 | | 16 | | 37 | | 14 | | 253 | | 28 | | 35 | | 70 | | 4 | | 42 | |
| Males aged 0-17 years | 20,338 | 23.19 | 2 | 12.50 | 7 | 18.92 | 2 | 14.29 | 128 | 50.59 | 2 | 7.14 | 16 | 45.71 | 49 | 70.00 | 0 | 0.00 | 14 | 33.33 |
| Males aged 18-39 years | 24,062 | 27.44 | 2 | 12.50 | 17 | 45.95 | 10 | 71.42 | 87 | 34.39 | 19 | 67.86 | 10 | 28.57 | 4 | 5.71 | 3 | 75.00 | 17 | 40.48 |
| Males aged 40-64 years | 30,060 | 34.27 | 12 | 75.00 | 12 | 32.43 | 2 | 14.29 | 32 | 12.65 | 6 | 21.43 | 6 | 17.14 | 13 | 18.57 | 1 | 25.00 | 8 | 19.05 |
| Males aged 65 years and over | 13,241 | 15.10 | 0 | 0.00 | 1 | 2.70 | 0 | 0.00 | 6 | 2.37 | 1 | 3.57 | 3 | 2.86 | 4 | 5.71 | 0 | 0.00 | 3 | 7.14 |
| Female usual residents | 91,105 | | 15 | | 26 | | 7 | | 268 | | 25 | | 37 | | 85 | | 2 | | 42 | |
| Females aged 0-17 years | 19,353 | 21.24 | 3 | 20.00 | 8 | 30.77 | 3 | 42.86 | 118 | 44.03 | 11 | 44.00 | 12 | 32.43 | 31 | 36.47 | 0 | 0.00 | 17 | 40.48 |
| Females aged 18-39 years | 24,738 | 27.15 | 6 | 40.00 | 9 | 34.61 | 3 | 42.86 | 80 | 29.85 | 8 | 32.00 | 15 | 40.54 | 26 | 30.59 | 1 | 50.00 | 13 | 30.95 |
| Females aged 40-64 years | 30,690 | 33.69 | 6 | 40.00 | 9 | 34.61 | 1 | 14.28 | 60 | 22.39 | 5 | 20.00 | 6 | 16.22 | 23 | 27.06 | 1 | 50.00 | 10 | 23.81 |
| Females aged 65 years and over | 16,324 | 17.92 | 0 | 0.00 | 0 | 0.00 | 0 | 0.00 | 10 | 3.73 | 1 | 4.00 | 4 | 10.81 | 5 | 5.98 | 0 | 0.00 | 2 | 4.76 |
| All usual residents aged 16+ | 143,825 | | 26 | | 49 | | 16 | | 308 | | 41 | | 44 | | 81 | | 6 | | 56 | |
| Economically active residents aged 16+ | 85,212 | 59.25 | 8 | 30.77 | 32 | 65.31 | 3 | 18.75 | 87 | 28.25 | 27 | 65.85 | 14 | 31.82 | 16 | 19.75 | 4 | 66.67 | 27 | 48.21 |
| % of economically active residents aged 16+ who are: | | | | | | | | | | | | | | | | | | | | |
| Employed part-time | 17,378 | 12.08 | 1 | 3.85 | 8 | 16.33 | 1 | 6.25 | 12 | 3.90 | 7 | 17.07 | 2 | 4.55 | 4 | 4.94 | 1 | 16.67 | 6 | 10.71 |
| Employed full-time | 50,275 | 34.96 | 5 | 19.23 | 7 | 14.29 | 1 | 6.25 | 30 | 9.74 | 9 | 21.94 | 6 | 13.63 | 4 | 4.94 | 2 | 33.33 | 6 | 10.71 |
| Self employed | 7,966 | 5.54 | 2 | 7.69 | 4 | 8.16 | 1 | 6.25 | 14 | 4.55 | 5 | 12.20 | 2 | 4.55 | 3 | 3.70 | 0 | 0.00 | 8 | 14.29 |
| Full-time students | 2,852 | 1.98 | 0 | 0.00 | 2 | 4.08 | 0 | 0.00 | 9 | 2.91 | 3 | 7.32 | 0 | 0.00 | 0 | 0.00 | 1 | 16.67 | 2 | 3.57 |
| Unemployed | 6,741 | 4.69 | 0 | 0.00 | 11 | 22.45 | 0 | 0.00 | 22 | 7.14 | 3 | 7.32 | 4 | 9.09 | 5 | 6.17 | 0 | 0.00 | 5 | 8.93 |
| Economically inactive residents aged 16+ | 58,613 | 40.75 | 18 | 69.23 | 17 | 34.69 | 13 | 81.25 | 221 | 71.75 | 14 | 34.15 | 30 | 68.18 | 65 | 80.25 | 2 | 33.33 | 29 | 51.79 |
| % of economically inactive residents aged 16+ who are: | | | | | | | | | | | | | | | | | | | | |
| Retired | 32,775 | 22.79 | 1 | 3.85 | 1 | 2.04 | 1 | 6.25 | 13 | 4.23 | 0 | 0.00 | 6 | 13.64 | 10 | 12.35 | 0 | 0.00 | 5 | 8.93 |
| Students | 5,901 | 4.10 | 0 | 0.00 | 1 | 2.04 | 6 | 37.50 | 26 | 8.44 | 1 | 2.44 | 0 | 0.00 | 5 | 6.17 | 0 | 0.00 | 5 | 8.93 |
| Looking after home or family | 5,681 | 3.95 | 4 | 15.38 | 4 | 8.16 | 2 | 12.50 | 61 | 19.80 | 1 | 2.44 | 11 | 25.00 | 30 | 37.04 | 1 | 16.67 | 5 | 8.93 |
| Long term sick or disabled | 11,130 | 17.74 | 11 | 42.31 | 1 | 2.04 | 3 | 18.75 | 71 | 23.05 | 7 | 17.07 | 6 | 13.64 | 13 | 16.05 | 0 | 0.00 | 12 | 21.42 |
| Other | 3,126 | 2.17 | 2 | 7.69 | 10 | 20.41 | 1 | 6.25 | 50 | 16.23 | 5 | 12.20 | 7 | 15.90 | 7 | 8.64 | 1 | 16.67 | 2 | 3.58 |
| Male usual residents aged 16+ | 69,692 | | 14 | | 31 | | 12 | | 144 | | 26 | | 19 | | 24 | | 4 | | 31 | |
| Economically active males aged 16+ | 45,302 | 65.00 | 6 | 42.86 | 21 | 67.74 | 3 | 25.00 | 46 | 31.94 | 16 | 61.54 | 9 | 47.37 | 8 | 33.33 | 3 | 75.00 | 16 | 51.61 |
| % of economically active males aged 16+ who are: | | | | | | | | | | | | | | | | | | | | |
| Employed part-time | 3,604 | 5.17 | 0 | 0.00 | 5 | 16.13 | 1 | 8.33 | 2 | 1.39 | 2 | 7.69 | 0 | 0.00 | 1 | 4.17 | 0 | 0.00 | 2 | 6.45 |
| Employed full-time | 30,313 | 43.50 | 4 | 28.57 | 5 | 16.13 | 1 | 8.33 | 22 | 15.28 | 6 | 23.08 | 4 | 21.05 | 2 | 8.33 | 2 | 50.00 | 1 | 3.22 |
| Self employed | 6,002 | 8.61 | 2 | 14.29 | 2 | 6.45 | 1 | 8.33 | 13 | 9.02 | 5 | 19.23 | 2 | 10.53 | 3 | 12.50 | 0 | 0.00 | 8 | 25.81 |
| Full-time students | 1,115 | 1.60 | 0 | 0.00 | 2 | 6.45 | 0 | 0.00 | 1 | 0.69 | 2 | 7.69 | 0 | 0.00 | 0 | 0.00 | 1 | 25.00 | 0 | 0.00 |
| Unemployed | 4,268 | 6.12 | 0 | 0.00 | 7 | 22.58 | 0 | 0.00 | 8 | 5.56 | 1 | 3.85 | 3 | 15.79 | 2 | 8.33 | 0 | 0.00 | 5 | 16.13 |
| Economically inactive males aged 16+ | 24,390 | 35.00 | 8 | 57.14 | 10 | 32.26 | 9 | 75.00 | 98 | 68.06 | 10 | 38.46 | 10 | 52.63 | 16 | 66.67 | 1 | 25.00 | 15 | 48.38 |
| % of economically inactive males aged 16+ who are: | | | | | | | | | | | | | | | | | | | | |
| Retired | 13,863 | 19.89 | 1 | 7.14 | 1 | 3.23 | 1 | 8.33 | 7 | 4.86 | 0 | 0.00 | 3 | 15.79 | 2 | 8.33 | 0 | 0.00 | 3 | 9.68 |
| Students | 2,819 | 4.04 | 0 | 0.00 | 0 | 0.00 | 4 | 33.34 | 20 | 13.89 | 1 | 3.85 | 0 | 0.00 | 3 | 12.50 | 0 | 0.00 | 3 | 9.68 |
| Looking after home or family | 779 | 1.12 | 1 | 7.14 | 1 | 3.23 | 0 | 0.00 | 9 | 6.25 | 0 | 0.00 | 1 | 5.26 | 0 | 0.00 | 0 | 0.00 | 1 | 3.23 |
| Long term sick or disabled | 5,650 | 8.11 | 6 | 42.86 | 1 | 3.23 | 3 | 25.00 | 33 | 22.92 | 5 | 19.23 | 4 | 21.05 | 7 | 29.17 | 0 | 0.00 | 7 | 22.58 |
| Other | 1,279 | 1.84 | 0 | 0.00 | 7 | 22.57 | 1 | 8.33 | 29 | 20.14 | 4 | 15.38 | 2 | 10.53 | 4 | 16.67 | 1 | 25.00 | 1 | 3.23 |

2022-2027 ASESAD LLETY SIPSIWN TEITHWYR

| Variable | Caerphilly | | Bridgend | | Vale of Glamorgan | | Cardiff | | Rhondda Cynon Taff | | Blaenau Gwent | | Torfaen | | Monmouthshire | | Newport | | | |
|-------------------------------------------------------------------------|----------------|--------------|------------------------|--------------|------------------------|--------------|------------------------|---------------|------------------------|--------------|------------------------|--------------|------------------------|--------------|------------------------|--------------|------------------------|--------------|-----------|-----------|
| | All residents | | Gypsy/Irish travellers | | Gypsy/Irish travellers | | Gypsy/Irish travellers | | Gypsy/Irish travellers | | Gypsy/Irish travellers | | Gypsy/Irish travellers | | Gypsy/Irish travellers | | Gypsy/Irish travellers | | | |
| | Number | % | Number | % | Number | % | Number | % | Number | % | Number | % | Number | % | Number | % | Number | % | | |
| Female usual residents aged 16+ | 74,133 | | 12 | | 18 | | 4 | | 164 | | 15 | | 25 | | 57 | | 2 | | 25 | |
| Economically active females aged 16+ | 39,910 | 53.84 | 2 | 16.67 | 11 | 61.11 | 0 | 0.00 | 41 | 25.00 | 11 | 73.33 | 5 | 20.00 | 8 | 14.04 | 1 | 50.00 | 11 | 44 |
| % of economically active females aged 16+ who are: | | | | | | | | | | | | | | | | | | | | |
| Employed part-time | 13,774 | 18.58 | 1 | 8.33 | 3 | 16.67 | 0 | 0.00 | 10 | 6.10 | 5 | 33.33 | 2 | 8.00 | 3 | 5.26 | 1 | 50.00 | 4 | 16.00 |
| Employed full-time | 19,962 | 26.93 | 1 | 8.33 | 2 | 11.11 | 0 | 0.00 | 8 | 4.88 | 3 | 20.00 | 0 | 8.00 | 2 | 3.52 | 0 | 0.00 | 5 | 20.00 |
| Self employed | 1,964 | 2.65 | 0 | 0.00 | 2 | 11.11 | 0 | 0.00 | 1 | 0.61 | 0 | 0.00 | 0 | 0.00 | 0 | 0.00 | 0 | 0.00 | 0 | 0.00 |
| Full-time students | 1,737 | 2.34 | 0 | 0.00 | 0 | 0.00 | 0 | 0.00 | 8 | 4.88 | 1 | 6.67 | 0 | 0.00 | 0 | 0.00 | 0 | 0.00 | 2 | 8.00 |
| Unemployed | 2,473 | 3.34 | 0 | 0.00 | 4 | 22.22 | 0 | 0.00 | 14 | 8.53 | 2 | 13.33 | 1 | 4.00 | 3 | 5.26 | 0 | 0.00 | 0 | 0.00 |
| Economically inactive females aged 16+ | 34,223 | 46.16 | 10 | 83.33 | 7 | 38.88 | 4 | 100.00 | 123 | 75.00 | 4 | 26.67 | 20 | 80.00 | 49 | 85.96 | 1 | 50.00 | 14 | 56 |
| % of economically inactive females aged 16+ who are: | | | | | | | | | | | | | | | | | | | | |
| Retired | 18,912 | 25.51 | 0 | 0.00 | 0 | 0.00 | 0 | 0.00 | 6 | 3.66 | 0 | 0.00 | 3 | 12.00 | 8 | 14.03 | 0 | 0.00 | 2 | 8.00 |
| Students | 3,082 | 4.16 | 0 | 0.00 | 1 | 5.56 | 2 | 50.00 | 6 | 3.66 | 0 | 0.00 | 0 | 0.00 | 2 | 3.51 | 0 | 0.00 | 2 | 8.00 |
| Looking after home or family | 4,902 | 6.61 | 3 | 25.00 | 3 | 16.67 | 2 | 50.00 | 52 | 31.71 | 1 | 6.67 | 10 | 40.00 | 30 | 52.63 | 1 | 50.00 | 4 | 16.00 |
| Long term sick or disabled | 5,480 | 7.39 | 5 | 41.66 | 0 | 0.00 | 0 | 0.00 | 38 | 23.17 | 2 | 13.33 | 2 | 8.00 | 6 | 10.53 | 0 | 0.00 | 5 | 20.00 |
| Other | 1,847 | 2.49 | 2 | 16.67 | 3 | 16.67 | 0 | 0.00 | 21 | 12.80 | 1 | 6.67 | 5 | 20.00 | 3 | 5.26 | 0 | 0.00 | 1 | 4.00 |
| All usual residents aged 16+ in employment by industry: | 77,756 | | 8 | | 20 | | 3 | | 63 | | 24 | | 10 | | 11 | | 4 | | 21 | |
| Agriculture, energy & water | 2,051 | 2.64 | 0 | 0.00 | 0 | 0.00 | 0 | 0.00 | 3 | 4.76 | 1 | 4.17 | 1 | 10.00 | 0 | 0.00 | 0 | 0.00 | 0 | 0.00 |
| Manufacturing | 12,573 | 16.17 | 0 | 0.00 | 2 | 10.00 | 0 | 0.00 | 6 | 9.52 | 2 | 8.33 | 3 | 30.00 | 0 | 0.00 | 0 | 0.00 | 2 | 9.52 |
| Construction | 6,650 | 8.55 | 0 | 0.00 | 3 | 15.00 | 1 | 33.33 | 9 | 14.29 | 2 | 8.33 | 0 | 0.00 | 2 | 18.18 | 0 | 0.00 | 2 | 9.52 |
| Wholesale & retail trade; repair of motor vehicles/motorcycles | 11,750 | 15.11 | 2 | 25.00 | 3 | 15.00 | 0 | 0.00 | 6 | 9.52 | 4 | 16.67 | 0 | 0.00 | 2 | 18.18 | 0 | 0.00 | 5 | 23.81 |
| Transport & storage | 3,034 | 3.90 | 0 | 0.00 | 0 | 0.00 | 0 | 0.00 | 3 | 4.76 | 1 | 4.17 | 0 | 0.00 | 2 | 18.18 | 0 | 0.00 | 0 | 0.00 |
| Accommodation & food service activities | 3,409 | 4.38 | 0 | 0.00 | 4 | 20.00 | 0 | 0.00 | 7 | 11.11 | 1 | 4.17 | 0 | 0.00 | 0 | 0.00 | 0 | 0.00 | 0 | 0.00 |
| Information & communication | 1,495 | 1.92 | 1 | 12.50 | 0 | 0.00 | 0 | 0.00 | 1 | 1.59 | 0 | 0.00 | 0 | 0.00 | 0 | 0.00 | 0 | 0.00 | 1 | 4.76 |
| Financial & insurance activities | 2,720 | 3.50 | 0 | 0.00 | 1 | 5.00 | 0 | 0.00 | 1 | 1.59 | 2 | 8.33 | 0 | 0.00 | 1 | 9.09 | 0 | 0.00 | 2 | 9.52 |
| Real estate activities | 843 | 1.08 | 1 | 12.50 | 0 | 0.00 | 0 | 0.00 | 1 | 1.59 | 0 | 0.00 | 0 | 0.00 | 0 | 0.00 | 0 | 0.00 | 0 | 0.00 |
| Professional, scientific & technical activities | 2,934 | 3.77 | 1 | 12.50 | 0 | 0.00 | 0 | 0.00 | 2 | 3.17 | 1 | 4.17 | 1 | 10.00 | 0 | 0.00 | 0 | 0.00 | 1 | 4.76 |
| Administrative & support service activities | 3,490 | 4.49 | 0 | 0.00 | 2 | 10.00 | 1 | 33.33 | 5 | 7.94 | 2 | 8.33 | 2 | 20.00 | 0 | 0.00 | 1 | 25.00 | 1 | 4.76 |
| Public administration & defence; compulsory social security | 7,102 | 9.13 | 2 | 25.00 | 0 | 0.00 | 1 | 33.33 | 3 | 4.76 | 1 | 4.17 | 0 | 0.00 | 0 | 0.00 | 1 | 25.00 | 1 | 4.76 |
| Education | 7,097 | 9.13 | 0 | 0.00 | 1 | 5.00 | 0 | 0.00 | 3 | 4.76 | 2 | 8.33 | 1 | 10.00 | 1 | 9.09 | 0 | 0.00 | 2 | 9.52 |
| Human health & social work activities | 9,653 | 12.41 | 1 | 12.50 | 2 | 10.00 | 0 | 0.00 | 7 | 11.11 | 4 | 16.67 | 0 | 0.00 | 2 | 18.18 | 1 | 25.00 | 2 | 9.52 |
| Other industries | 2,955 | 3.80 | 0 | 0.00 | 2 | 10.00 | 0 | 0.00 | 6 | 9.52 | 1 | 4.17 | 2 | 20.00 | 1 | 9.09 | 1 | 25.00 | 2 | 9.52 |
| All usual residents aged 16+ and highest level of qualification: | 143,825 | | 26 | | 49 | | 16 | | 308 | | 41 | | 44 | | 81 | | 6 | | 56 | |
| No qualifications | 45,102 | 31.36 | 16 | 61.54 | 26 | 53.06 | 6 | 37.50 | 207 | 67.21 | 19 | 46.34 | 33 | 75.00 | 65 | 80.25 | 2 | 33.33 | 38 | 67.86 |
| Level 1 qualifications | 21,459 | 14.92 | 0 | 0.00 | 6 | 12.25 | 0 | 0.00 | 26 | 8.44 | 6 | 14.63 | 2 | 4.54 | 5 | 6.17 | 0 | 0.00 | 3 | 5.36 |
| Level 2 qualifications | 23,361 | 16.24 | 0 | 0.00 | 6 | 12.25 | 3 | 18.75 | 20 | 6.49 | 3 | 7.32 | 4 | 9.09 | 4 | 4.94 | 2 | 33.33 | 2 | 3.57 |
| Apprenticeship | 5,595 | 3.89 | 1 | 3.85 | 0 | 0.00 | 1 | 6.25 | 5 | 1.62 | 2 | 4.88 | 1 | 2.27 | 1 | 1.23 | 0 | 0.00 | 2 | 3.57 |
| Level 3 qualifications | 16,154 | 11.23 | 3 | 11.54 | 4 | 8.16 | 3 | 18.75 | 19 | 6.17 | 3 | 7.32 | 0 | 0.00 | 1 | 1.23 | 1 | 16.67 | 5 | 8.93 |
| Level 4 qualifications and above | 26,843 | 18.66 | 6 | 23.08 | 4 | 8.16 | 1 | 6.25 | 23 | 7.47 | 6 | 14.63 | 1 | 2.27 | 4 | 4.94 | 1 | 16.67 | 5 | 8.93 |
| Other qualifications | 5,311 | 3.69 | 0 | 0.00 | 3 | 6.12 | 2 | 12.50 | 8 | 2.60 | 2 | 4.88 | 3 | 6.82 | 1 | 1.23 | 0 | 0.00 | 1 | 1.78 |
| All usual residents and general health: | 178,806 | | 31 | | 63 | | 21 | | 521 | | 53 | | 72 | | 155 | | 6 | | 84 | |
| Very good or good | 133,654 | 74.75 | 14 | 45.16 | 45 | 71.43 | 16 | 76.19 | 330 | 63.34 | 36 | 67.92 | 49 | 68.06 | 105 | 67.74 | 6 | 100.00 | 58 | 69.05 |
| Fair | 28,488 | 15.93 | 7 | 22.58 | 11 | 17.46 | 3 | 14.29 | 92 | 17.66 | 12 | 22.64 | 11 | 15.28 | 23 | 14.84 | 0 | 0.00 | 14 | 16.67 |
| Bad or very bad | 16,664 | 9.32 | 10 | 32.26 | 7 | 11.11 | 2 | 9.52 | 99 | 19.00 | 5 | 9.43 | 12 | 16.67 | 27 | 17.42 | 0 | 0.00 | 12 | 14.28 |
| All usual residents and religion: | 178,806 | | 31 | | 63 | | 21 | | 521 | | 53 | | 72 | | 155 | | 6 | | 84 | |
| Christian | 90,669 | 50.71 | 17 | 54.84 | 29 | 46.03 | 8 | 38.09 | 400 | 76.77 | 21 | 39.62 | 53 | 73.61 | 126 | 81.29 | 2 | 33.33 | 43 | 51.19 |
| Buddhist | 278 | 0.15 | 1 | 3.23 | 1 | 1.59 | 1 | 4.76 | 4 | 0.77 | 2 | 3.77 | 0 | 0.00 | 0 | 0.00 | 0 | 0.00 | 1 | 1.19 |
| Hindu | 174 | 0.10 | 0 | 0.00 | 0 | 0.00 | 0 | 0.00 | 2 | 0.38 | 0 | 0.00 | 0 | 0.00 | 0 | 0.00 | 0 | 0.00 | 0 | 0.00 |
| Jewish | 69 | 0.04 | 1 | 3.23 | 0 | 0.00 | 0 | 0.00 | 0 | 0.00 | 1 | 1.89 | 0 | 0.00 | 0 | 0.00 | 0 | 0.00 | 1 | 1.19 |
| Muslim | 391 | 0.22 | 0 | 0.00 | 2 | 3.17 | 0 | 0.00 | 6 | 1.15 | 1 | 1.89 | 0 | 0.00 | 1 | 0.64 | 0 | 0.00 | 1 | 1.19 |
| Sikh | 152 | 0.08 | 1 | 3.23 | 0 | 0.00 | 0 | 0.00 | 3 | 0.58 | 1 | 1.89 | 0 | 0.00 | 0 | 0.00 | 0 | 0.00 | 0 | 0.00 |
| Other religion | 665 | 0.37 | 2 | 6.45 | 0 | 0.00 | 0 | 0.00 | 9 | 1.73 | 2 | 3.77 | 0 | 0.00 | 0 | 0.00 | 0 | 0.00 | 0 | 0.00 |
| No religion | 73,084 | 40.87 | 9 | 29.03 | 21 | 33.33 | 6 | 28.57 | 72 | 13.82 | 20 | 37.74 | 9 | 12.50 | 23 | 14.84 | 2 | 33.33 | 26 | 30.95 |
| Religion not stated | 13,324 | 7.45 | 0 | 0.00 | 10 | 15.87 | 6 | 28.57 | 25 | 4.80 | 5 | 9.43 | 10 | 13.89 | 5 | 3.23 | 2 | 33.33 | 12 | 14.29 |

2022-2027 ASESAD LLETY SIPSIWN TEITHWYR

| Variable | Caerphilly | | Bridgend | | Vale of Glamorgan | | Cardiff | | Rhondda Cynon Taff | | Blaenau Gwent | | Torfaen | | Monmouthshire | | Newport | | | |
|---------------------------------------------------------------|---------------|-------|------------------------|-------|------------------------|-------|------------------------|-------|------------------------|-------|------------------------|-------|------------------------|-------|------------------------|-------|------------------------|-------|-----------|-------|
| | All residents | | Gypsy/Irish travellers | | Gypsy/Irish travellers | | Gypsy/Irish travellers | | Gypsy/Irish travellers | | Gypsy/Irish travellers | | Gypsy/Irish travellers | | Gypsy/Irish travellers | | Gypsy/Irish travellers | | | |
| | Number | % | Number | % | Number | % | Number | % | Number | % | Number | % | Number | % | Number | % | Number | % | | |
| Household composition (number of households) | 74,479 | | 14 | | 26 | | 6 | | 158 | | 22 | | 30 | | 50 | | 3 | | 28 | |
| Single person aged 65+ households | 9,143 | 12.29 | 0 | 0.00 | 0 | 0.00 | 0 | 0.00 | 5 | 3.16 | 0 | 0.00 | 5 | 16.67 | 1 | 2.00 | 0 | 0.00 | 2 | 7.14 |
| Households containing only residents aged 65+ (more than one) | 6,161 | 8.27 | 0 | 0.00 | 0 | 0.00 | 0 | 0.00 | 1 | 0.63 | 0 | 0.00 | 1 | 3.33 | 2 | 4.00 | 0 | 0.00 | 0 | 0.00 |
| Single person households | 11,053 | 14.84 | 8 | 57.14 | 6 | 23.08 | 0 | 0.00 | 34 | 21.52 | 5 | 22.73 | 8 | 26.67 | 9 | 18.00 | 1 | 33.33 | 6 | 21.43 |
| Married/same-sex civil partnership couple households with: | | | | | | | | | | | | | | | | | | | | |
| no children | 9,737 | 13.07 | 1 | 7.14 | 1 | 3.85 | 0 | 0.00 | 2 | 1.27 | 2 | 9.09 | 1 | 3.33 | 3 | 6.00 | 0 | 0.00 | 1 | 3.57 |
| dependent children | 11,025 | 14.80 | 1 | 7.14 | 3 | 11.54 | 0 | 0.00 | 15 | 9.49 | 1 | 4.54 | 3 | 10.00 | 4 | 8.00 | 1 | 33.33 | 6 | 21.43 |
| all children non-dependent | 5,687 | 7.64 | 2 | 14.29 | 3 | 11.54 | 1 | 16.70 | 4 | 2.53 | 1 | 4.54 | 0 | 0.00 | 1 | 2.00 | 0 | 0.00 | 0 | 0.00 |
| Cohabiting couple households with: | | | | | | | | | | | | | | | | | | | | |
| no children | 3,435 | 4.61 | 1 | 7.14 | 1 | 3.85 | 0 | 0.00 | 5 | 3.16 | 2 | 9.09 | 0 | 0.00 | 1 | 2.00 | 0 | 0.00 | 0 | 0.00 |
| dependent children | 4,282 | 5.75 | 0 | 0.00 | 2 | 7.69 | 3 | 50.00 | 7 | 4.43 | 5 | 22.73 | 1 | 3.33 | 3 | 6.00 | 0 | 0.00 | 1 | 3.57 |
| all children non-dependent | 495 | 0.66 | 0 | 0.00 | 0 | 0.00 | 0 | 0.00 | 1 | 0.63 | 0 | 0.00 | 0 | 0.00 | 0 | 0.00 | 0 | 0.00 | 0 | 0.00 |
| Lone parent households with: | | | | | | | | | | | | | | | | | | | | |
| dependent children | 6,533 | 8.77 | 1 | 7.14 | 7 | 26.92 | 1 | 16.70 | 55 | 34.82 | 5 | 22.73 | 8 | 26.67 | 18 | 36.00 | 0 | 0.00 | 7 | 25.00 |
| all children non-dependent | 3,141 | 4.22 | 0 | 0.00 | 0 | 0.00 | 1 | 16.70 | 4 | 2.53 | 0 | 0.00 | 2 | 6.67 | 0 | 0.00 | 0 | 0.00 | 1 | 3.57 |
| Other households | 3,787 | 5.08 | 0 | 0.00 | 3 | 11.53 | 0 | 0.00 | 25 | 15.83 | 1 | 4.54 | 1 | 3.33 | 8 | 16.00 | 1 | 33.33 | 4 | 14.29 |
| Car/van availability (number of households) | 74,479 | | 14 | | 26 | | 6 | | 158 | | 22 | | 30 | | 50 | | 3 | | 28 | |
| No cars or vans | 18,137 | 24.35 | 3 | 21.43 | 7 | 26.92 | 1 | 16.67 | 90 | 56.96 | 6 | 27.28 | 15 | 50.00 | 18 | 36.00 | 0 | 0.00 | 10 | 35.71 |
| 1 car or van | 32,153 | 43.17 | 7 | 50.00 | 13 | 50.00 | 4 | 66.66 | 52 | 32.91 | 8 | 36.36 | 11 | 36.67 | 24 | 48.00 | 1 | 33.33 | 10 | 35.71 |
| 2 or more cars and vans | 24,189 | 32.48 | 4 | 28.57 | 6 | 23.08 | 1 | 16.67 | 16 | 10.13 | 8 | 36.36 | 4 | 13.33 | 8 | 16.00 | 2 | 66.67 | 8 | 28.58 |

Dyma dablau Cyfrifiad 2011 a ddefnyddiwyd ar gyfer y dadansoddiad uchod:

- DC2101EW Grŵp ethnig yn ôl rhywedd ac oedran
- DC6201EW Gweithgarwch economaidd yn ôl grŵp ethnig yn ôl rhywedd yn ôl oedran
- DC5209EW Lefel cymhwyster uchaf yn ôl grŵp ethnig
- DC6211EW Diwydiant yn ôl grŵp ethnig yn ôl oedran
- DC2301EW Grŵp ethnig yn ôl darparu gofal di-dâl yn ôl iechyd cyffredinol
- DC2201EW Grŵp ethnig yn ôl crefydd
- DC1201EW Cyfansoddiad aelwydydd yn ôl grŵp ethnig Person Cyswllt y Cartref
- DC4202EW Deiliadaeth yn ôl argaeledd car neu fan yn ôl grŵp ethnig Person Cyswllt y Cartref

Atodiad 7: Dadansoddiad o wersylloedd diawdurdod (2011-2015)

| Blwyddyn / Mis | Hyd yr arhosiad | Lleoliad | Nifer y carafannau |
|-----------------|-------------------------------------------------------------|-----------------------------------------------------------------------|----------------------------------|
| Mai 2011 | Heb ei gofnodi | "Dead End Spur", Ffordd Manmoel, Pen-y-Fan | 3 |
| Awst 2011 | Heb ei gofnodi | Hen Safle Pwll Gogledd Celynen, Trecelyn | Heb ei gofnodi |
| Rhagfyr 2012 | Heb ei gofnodi | Parcio a Theithio Caerffili | 5 |
| Ionawr 2013 | 6 diwrnod | Parcio a Theithio Caerffili | Heb ei gofnodi |
| Mawrth 2013 | Heb ei gofnodi | Parcio a Theithio Caerffili | 5 |
| Mehefin 2013 | Heb ei gofnodi | Parcio a Theithio Caerffili | 3 |
| Mehefin 2013 | Heb ei gofnodi | Parcio a Theithio Caerffili | 3 |
| Gorffennaf 2013 | Heb ei gofnodi | Maes Parcio y Wern, Nelson | 3 |
| Gorffennaf 2013 | 4 diwrnod | Canolfan Hamdden, Rhisga | 13 |
| Awst 2013 | 14 diwrnod | Foxes Lane, Oakdale | 7 |
| Mehefin 2014 | Heb ei gofnodi | Cefn Asda, Caerffili | 1 |
| Gorffennaf 2014 | Heb ei gofnodi | Maes Parcio Uchaf rheilffordd Caerffili (tir yn eiddo i Network Rail) | 6 |
| Awst 2014 | 7 diwrnod | Fferm Wynt Oakdale, Parc Busnes Oakdale | 20 |
| Hydref 2014 | 14 diwrnod | Gorsaf Drenau Aber, Heol Nantgarw, Caerffili | 6 |
| Hydref 2014 | Y perchennog wedi rhoi caniatâd i aros am oddeutu 6 wythnos | Lôn Gellideg, Maesycwmer (tir preifat) | 1 garafán a 2 fan wedi'u haddasu |
| Ionawr 2015 | 6 diwrnod | Maes Parcio Gorsaf Drenau Alt Aber, Heol Nantgarw, Caerffili | 5 |
| Gorffennaf 2015 | Heb ei gofnodi | Fferm Wynt Oakdale, Parc Busnes Oakdale | 5 |
| Awst 2015 | 4 diwrnod | Top Heol Fawr, Nelson | 6 |
| Medi 2015 | 2 ddiwrnod | Gorsaf Drenau Rhisga | 2 |
| Hydref 2015 | 7 ddiwrnod | Maes parcio uchaf rheilffordd Caerffili (Network Rail) | 7 |

Ffynhonnell: Cyngor Bwrdeistref Sirol Caerffili, Aseiad o Anghenion Llety Sipsiwn a Theithwyr 2015

Atodiad 8: Cyfrifiad Anghenion Preswyl Heb ei Ddiwallu Diwygiedig

Dyddiedig Awst 2022.

Mae'r Atodiad wedi'i gynnwys yn adroddiad yr Asesiad o Lety Sipsiwn a Theithwyr (yr Asesiad) yn dilyn cyhoeddi hysbysiad caniatâd cynllunio gan y Cyngor, sydd o ganlyniad yn effeithio ar lefel asesedig yr angen sydd heb ei ddiwallu, fel y dangosir yn adran 5.0 (tt. 33-35). Cyhoeddwyd y caniatâd ar ôl i adroddiad yr Asesiad gael ei gymeradwyo gan y Cabinet.

O ganlyniad i roi caniatâd cynllunio, roedd angen lleihau nifer y datblygiadau anawdurdodedig a nodwyd yn yr Asesiad o 3 i 2. Mae'r gostyngiad hwn yn cael effaith gadarnhaol ar yr angen presennol am leiniau sydd heb eu diwallu ac ar yr angen o fewn y 5 mlynedd nesaf. Dros oes y Cynllun Datblygu Lleol, mae disgwyl o hyd i'r gofyniad am leiniau ychwanegol ar y safle hwn gynyddu o 1.

Felly, mae asesiad diwygiedig o anghenion llety wedi'i gynhyrchu ac fe'i dangosir isod. Mae'r asesiad hwn yn disodli adran 5.0 o adroddiad yr Asesiad. Nid yw'r asesiad diwygiedig yn effeithio ar yr isadrannau eraill ar y gofyniad am ddarpariaeth tramwy a lleiniau ar gyfer Siewmyn teithiol.

5.0 Angen am Leiniau Preswyl sydd heb ei Ddiwallu

5.0.1 Mae Tabl 5.1 isod yn rhoi dadansoddiad o'r cyflenwad presennol o leiniau preswyl yn y Fwrdeistref Sirol. Mae'n dangos cyfanswm cyflenwad o 2, sy'n cynnwys lleiniau sector preifat awdurdodedig sy'n cael eu meddiannu.

Tabl 5.1: Y cyflenwad presennol o leiniau preswyl

| Y cyflenwad presennol o leiniau preswyl | Nifer y lleiniau |
|---------------------------------------------------------|------------------|
| S. Lleiniau'r Awdurdod Lleol sy'n cael eu meddiannu | 0 |
| T. Lleiniau preifat awdurdodedig sy'n cael eu meddiannu | 2 |
| Cyfanswm | 2 |

5.0.2 Mae Tabl 5.2 isod yn rhoi dadansoddiad o'r cyflenwad arfaethedig o leiniau preswyl yn y Fwrdeistref Sirol. Mae'n dangos bod cyfanswm y cyflenwad arfaethedig yn ddim. Mae 2 ddatblygiad diawdurdod wedi'u lleoli yn y Fwrdeistref Sirol ar hyn o bryd, ac mae'r ddau ohonyn nhw'n aros am ganlyniad eu ceisiadau cynllunio.

Tabl 5.2: Y cyflenwad arfaethedig o leiniau preswyl

| Y cyflenwad arfaethedig o leiniau preswyl | Nifer y lleiniau |
|---------------------------------------------------------------------------------|------------------|
| U. Lleiniau gwag yr Awdurdod Lleol a'r lleiniau gwag preifat sydd ar gael | 0 |
| V. Lleiniau y disgwylir iddynt ddod yn wag yn y dyfodol agos (gweler nodyn 1) | 0 |
| W. Lleiniau'r Awdurdod Lleol a lleiniau preifat newydd gyda chaniatâd cynllunio | 0 |

| | |
|-----------------|----------|
| Cyfanswm | 0 |
|-----------------|----------|

- 5.0.3 Gan nad oedd data arolwg ynghylch unrhyw un o'r safleoedd a nodwyd, defnyddiwyd gwybodaeth a gyflwynwyd fel rhan o'r cais cynllunio er mwyn amcangyfrif y galw presennol am leiniau preswyl a thwf aelwydydd ar y safle hwn yn y dyfodol.
- 5.0.4 Mae Tabl 5.3 isod yn rhoi dadansoddiad o'r cyflenwad preswyl ar hyn o bryd. Mae'n dangos galw am 9 llain, sef cyfanswm y galw o'r 2 datblygiad diawdurdod yn y Fwrdeistref Sirol. Cyflwynwyd ceisiadau cynllunio ar y ddau safle, sydd ar wahanol gamau yn aros penderfyniad. Os bydd caniatâd cynllunio'n cael ei roi i bawb, yna gallai'r galw presennol am leiniau preswyl ostwng i ddim.

Tabl 5.3: Y galw presennol am leiniau preswyl

| Y galw presennol am leiniau preswyl | Galw am leiniau |
|--------------------------------------------------|------------------------|
| X. gweryslyoedd diawdurdod | 0 |
| Y. datblygiad diawdurdod | 9 |
| Z. lleiniau gorlawn (gweler nodyn 2) | 0 |
| AA. tai confensiynol (gweler nodyn 3) | 0 |
| BB. aelwydydd newydd i gyrraedd (gweler nodyn 4) | 0 |
| Cyfanswm | 9 |

- 5.0.5 Mae Tabl 5.4 isod yn rhoi dadansoddiad o dwf aelwydydd yn y dyfodol, gyda thwf yn cael ei amcangyfrif ar sail oedran pob preswlydd (gweler Ffigur 4.5). Rhagwelwyd y bydd twf aelwydydd yn y dyfodol yn 1.5% y flwyddyn, ffigur y gwyddom y gellir ei gymharu ag awdurdodau lleol cyfagos ac sy'n cael ei ddefnyddio gan Opinion Research Services – cwmni sydd wedi cynnal llawer o Aseidiadau awdurdodau lleol. Gan fod y teuluoedd hyn wedi ymgartrefu ar y safle'n ddiweddar, tybiwyd na fydd trosiant yn y lleiniau yn ystod y cyfnod hwn. Mae'n dangos twf o un llain o fewn y 5 mlynedd nesaf a chyfanswm o 3 llain dros gyfnod y Cynllun Datblygu Lleol sy'n cael ei ddatblygu (hyd at 2035). Mae'r gyfradd twf hon hefyd yn cyd-fynd â chanfyddiadau'r arolwg, sy'n dangos bod disgwyl i un aelwyd ffurfio yn ystod y 5 mlynedd nesaf (Ffigur 4.17).

Tabl 5.4: Twf aelwydydd yn y dyfodol

| Aelwydydd presennol | Aelwydydd yn y dyfodol (ym mlwyddyn 5) | Aelwydydd yn y dyfodol (cyfnod y Cynllun) |
|-------------------------------------|-----------------------------------------------|--------------------------------------------------|
| CC. 11 (gweler nodyn 7) | 12 (gweler nodyn 5) | 14 (gweler nodyn 6) |
| DD. Angen aelwyd am lain ychwanegol | 1 | 3 |

- 5.0.6 Mae Tabl 5.5 isod yn rhoi dadansoddiad o'r galw am leiniau preswyl yn y dyfodol ac unrhyw angen sydd heb ei ddiwallu. Mae'n dangos angen presennol o 9 llain, gyda chynnydd o 1 dros y 5 mlynedd nesaf i roi gofyniad o 10 llain. Dros gyfnod y Cynllun Datblygu Lleol, mae disgwyl i'r gofyn gynyddu o 9 llain i 12. Defnyddiwyd gwybodaeth o dablau 5.1 i 5.4 i lenwi'r tabl hwn.

Tabl 5.5: Angen sydd ddim yn cael ei ddiwallu

| Angen sydd ddim yn cael ei ddiwallu | Angen sy'n codi | Darparu ar gyfer angen |
|---------------------------------------------------------------|-----------------|------------------------|
| EE. Y galw presennol am leiniau preswyl | 9 | |
| FF. Y galw am leiniau preswyl yn y dyfodol (5 mlynedd) | 1 | |
| GG. Y galw am leiniau preswyl yn y dyfodol (cyfnod y Cynllun) | 3 | |
| HH. Y cyflenwad arfaethedig o leiniau preswyl | | 0 |
| II. Angen heb ei ddiwallu (5 mlynedd) | 10 llain | |
| JJ. Angen heb ei ddiwallu (cyfnod y Cynllun) | 12 llain | |

Nodiadau Esboniadol Llywodraeth Cymru

8. Lle bo hynny'n berthnasol, nodwyd y wybodaeth drwy ddadansoddi data trosiant lleiniau.
9. Gorlawn – e.e. lle mae teuluoedd wedi tyfu i'r graddau nad oes digon o le i'r teulu yn y cartref symudol, a dim digon o le ar y llain neu'r safle ar gyfer cartref symudol arall.
10. Lle nodir hynny yn yr arolwg. I gynnwys y rheini sydd â gwrthwynebiad diwylliannol tuag at dai confensiynol, y rheini sy'n wynebu sefyllfa o orlenwi, a'r rheini sydd wedi dod yn oedolion ac sy'n dymuno byw ar safle.
11. Lle nodir hynny yn yr arolwg drwy restr aros, cyfrif carafanau neu weithio mewn partneriaeth gydag awdurdodau lleol yn y rhanbarth.
12. Dylai'r gyfradd twf leol fod yn seiliedig ar y manylion a nodwyd yn yr arolwg lleol – 1 aelwyd newydd i ffurfio yn y 5 mlynedd nesaf.
13. Y cyflenwad presennol o leiniau preswyl a'r galw presennol am leiniau preswyl – lleiniau y disgwylir iddynt ddod yn wag.
14. Lleiniau awdurdodedig sy'n cael eu meddiannu ynghyd â'r galw preswyl presennol, ac eithrio'r manau gwag disgwylidig o leiniau awdurdodedig.